



Le partenariat entre le collège Edmond Rostand et le CCAS a conduit à un cycle de rencontres intergénérationnelles entre les élèves de 3<sup>ème</sup> SEGPA et les seniors fréquentant la salle Symphonie.

## ACTION SOCIALE

## DE NOUVEAUX PARTENARIATS POUR CIBLER LES BESOINS

||| **ÉVÉNEMENT** • Le Printemps de La Ravoire à l'heure de l'Europe ||| **VALMAR** • Le parking silo gratuit en journée ||| **JEUNESSE** • Un accompagnement à la scolarité ||| **CIRCULATION** • Du changement au carrefour de la Trousse ||| **ASSOCIATION** • Les 30 ans d'Onde et notes



### SÉCURITÉ

Des actions communes avec la gendarmerie

L'ÉDITO DU MAIRE



Dans ce numéro de votre magazine Agir, je tenais à saluer les actions menées par deux de nos anciens Adjoint, disparus il y a peu : Robert Dalban et Joseph Campagna. Ces deux hommes de valeurs ont œuvré de manière significative pour la commune et laissent un héritage dont chaque Ravoisien peut être fier. C'est aussi le moment d'un point d'étape pour être en capacité de se projeter. Dans

le secteur social tout d'abord, avec l'analyse des besoins sociaux menée par le CCAS. Celle-ci a révélé les enjeux majeurs pour les années à venir sur notre commune, prévenir la fracture numérique notamment. En matière de sécurité, les chiffres des atteintes aux biens d'autrui (cambriolages et vols) sont en regression depuis 2018. Régression due aux actions communes menées entre notre police municipale

et la gendarmerie. Côté culture, l'école de musique intercommunale Onde et notes a soufflé ses 30 bougies en décembre ! 30 années d'éducation artistique au plus près des élèves ! Et enfin, dans ce numéro, vous découvrirez le nouveau concours de talents du Printemps. Bonne lecture !

Frédéric Bret



29<sup>ème</sup> fête du Printemps les 18 et 19 mai

On vous invite en Europe !

Une mini-ferme de 60 m<sup>2</sup>, un marché de producteurs (dont des produits allemands et italiens), des musiciens allemands (en lien avec le comité de jumelage), des jeux pour les enfants...

Bienvenue dans un Printemps aux couleurs de l'Europe !

Le Printemps se déclinera entre art et jardin.

Frédéric Bret, Maire

Pour cette nouvelle édition, le Printemps de La Ravoire ne cesse de vous surprendre ! "L'an dernier, nous avons organisé une scène ouverte aux artistes issus des associations ravoiriennes. Et cela avait très bien fonctionné. Cette année, nous avons décidé d'aller encore plus loin et de lancer un concours des talents, au même titre que nous organisons

depuis des années le concours de peinture", explique Frédéric Bret. Voilà pour la nouveauté artistique de cette édition. Côté animation, cela bouge également. Une mini-ferme fera son apparition pour la plus grande joie des enfants, la partie réservée au jardin sera renforcée et abordée sur de multiples aspects : agriculture urbaine,

hortithérapie, permaculture, compost... Les petits et les grands trouveront leur bonheur dans les jeux et les activités qui seront proposés tout au long des deux journées ! Printemps de La Ravoire samedi 18 et dimanche 19 mai de 10h à 18h. Entrée libre. Buvette et restauration par le comité d'animations

En chiffres

40 mètres linéaires de marché

2 concours : peinture et talents artistiques

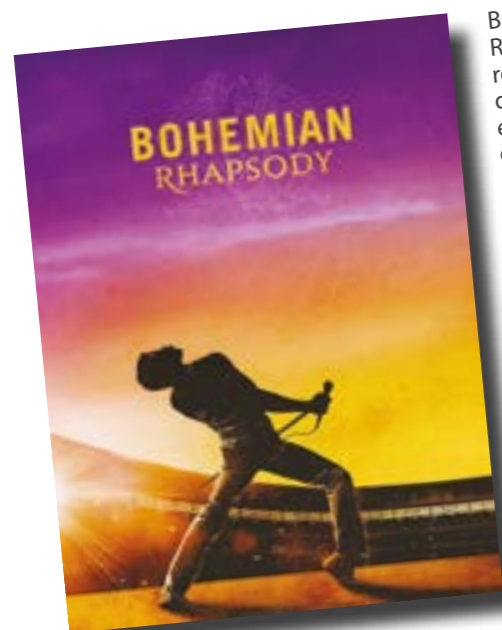
300 m<sup>2</sup> dédiés aux artistes

4 spectacles vivants gratuits

80 m<sup>2</sup> de jardin botanique

16 heures de fête !

LE COUP DE COEUR DES BIBLIOTHÉCAIRES



BOHEMIAN RHAPSODY retrace l'histoire du mythique et légendaire groupe Queen et de son charismatique leader Freddie Mercury. La BO du film contient des morceaux originaux ainsi que des morceaux inédits. Retrouvez toute la magie du groupe avec cette superbe BO. À écouter sans modération... !

AU MENU

[3] À LA UNE Le Printemps de retour les 18 et 19 mai !

[4-5] DOSSIER SOCIAL L'analyse des besoins sociaux, outil indispensable.

[6] VALMAR Découvrez le fonctionnement du parking silo et l'inauguration de la maison de santé pluridisciplinaire

[7-9] ACTU Policiers municipaux et gendarmes travaillent ensemble • Le succès des rencontres intergénérationnelles • Réaménagement du carrefour de la Trousse • Hommages à Robert Dalban et à Joseph Campagna

[10-11] INITIATIVES Opus construction • Amej : création d'un nouveau groupe de loisirs • SIVU EJAV : accompagner et donner confiance

[12-13] SORTIR Du rock et du théâtre à l'ECJB • À vous de jouer à la bibliothèque avec plusieurs ateliers • Save the date : le lancement de saison aura lieu le 14 juin !

[14-15] AGENDA

[16] ZOOM Onde et notes, 30 ans de culture !

Nouveauté

www.laravoire.fr



À l'occasion de cette 29<sup>ème</sup> édition, La Ravoire innove et lance un second concours : "Le concours des talents". Cette initiative est née de la volonté communale d'aider les artistes locaux amateurs confirmés et les artistes professionnels émergents à accéder à une scène professionnelle. Tout âge, toute discipline, tout projet artistique sont les bienvenus !

Les inscriptions sont closes mais si vous êtes intéressés par le spectacle vivant en tant que spectateur, vous pouvez vous inscrire en tant que jury ! En effet, aux côtés du jury de professionnels, vous pourrez juger de la qualité des spectacles proposés et votre avis comptera pour partie dans la note finale. Pour vous inscrire, rendez vous sur le site de la ville pour remplir le formulaire !

Directeur de la publication : Frédéric Bret  
 Rédaction, conception : Lise Marchetti, Gaëlle Berthou-Cochet et Aurélie Fournier.  
 Graphisme : Lise Marchetti  
 Crédits photos : Gaëlle Berthou-Cochet, Lise Marchetti, Sandra Vincent, Aurélie Fournier, Guy Baboulin, CCAS, Catherine Rambaud, Thibaut Epèche, DR.  
 Impression : Technic color avec papiers PEFC (gestion durable des forêts) et encres écologiques - Tirage : 5100 exemplaires  
 Distribution : à vélo, avec Tonton Livraison - Propriété : Mairie de La Ravoire



SOCIAL  
OBJECTIF : MIEUX CIBLER LES BESOINS

De gauche à droite : Alexandre Gennaro, Adjoint délégué à la Jeunesse et à la Vie associative, Chantal Giorda, Adjointe déléguée aux Affaires sociales et à la Petite enfance, et Frédéric Bret, Maire.

La réalisation d'une Analyse des Besoins Sociaux est une obligation légale pour les Centres Communaux d'Action Sociale. Cette étude permet d'adapter l'offre sociale aux besoins réels des habitants et d'anticiper les évolutions futures. Plus qu'une démarche quantitative et qualitative, cette analyse permet de structurer la politique sociale sur le territoire. Rencontre avec Chantal Giorda, Adjointe déléguée aux Affaires sociales et à la Petite enfance et Émilie Chappaz, Directrice de l'Action sociale.

La dernière analyse des besoins sociaux (ABS) date de 2014. Quels axes d'amélioration ont été mis en place ?  
Chantal Giorda : "L'ABS de 2014 a révélé la nécessité de renforcer les animations pour les personnes âgées entre autre, mais aussi pour le reste de la population. Ce besoin de recréer un lien social entre les Ravoiriens a été concrétisé par l'ouverture de la salle Symphonie en 2016.

Émilie Chappaz : " L'analyse des besoins sociaux de 2014 a permis de regrouper sous la responsabilité du CCAS, les actions en direction des personnes âgées, des personnes vulnérables, les questions du logement ainsi que les activités du médiateur social et familial. Repenser l'organigramme a permis d'affirmer ainsi une identité cohérente avec l'ensemble des services municipaux.

L'équipe du CCAS a également été restructurée afin de proposer des animations de qualité, inter-générationnelles et ouvertes à tous, à la salle Symphonie."

Comment s'est déroulée cette analyse ?  
CG : "Un cabinet d'évaluation des politiques publiques s'est chargé de l'analyse. Des interviews d'acteurs-clés (le Maire, le personnel communal, la CAF, l'Amej, etc.) du territoire ont été effectuées par le cabinet.

EC : "Afin de mettre en place des pistes de réflexions pour améliorer les points soulevés par le cabinet, nous avons créé un comité de pilotage avec les membres de la commission du CCAS, ainsi que des groupes de travail thématiques, avec des partenaires extérieurs à la commune."

“ Mieux connaître nos partenaires est essentiel car cela nous permet de mieux orienter la population dans ses démarches. ”

Chantal Giorda, Adjointe déléguée aux Affaires sociales

Qu'est-ce que c'est ?

L'ANALYSE DES BESOINS SOCIAUX

Cette étude est un arrêt sur images à un instant précis des besoins sociaux d'une population. Elle permet un état des lieux afin de mettre en place des actions concrètes.

Elle a été mise à jour en 2018 afin de faire un point d'étape sur les besoins de la population ravoirienne, de plus en plus nombreuse.

“ Détecter les gens en difficulté, c'est surtout donner la bonne réponse, trouver le relais pertinent. ”  
Frédéric Bret, Maire



Quels sont les thématiques soulevées par l'ABS de 2018 ?  
EC : "Trois axes de réflexion ont été identifiés : faciliter l'accès aux droits de la population, anticiper les enjeux liés au vieillissement de la population et accompagner les familles et les jeunes. En parallèle, l'enjeu majeur révélé par cette analyse sera l'accompagnement de la population vers le numérique."

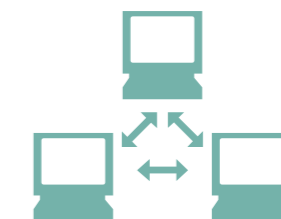
La fracture numérique va être un enjeu fort dans les années à venir. Quelles actions vont être mises en place ?  
CG : Le projet "Action publique 2022" mis en place par le gouvernement prévoit que 100 % des services publics seront dématérialisés à horizon 2022. Cela implique de rassurer et d'accompagner la population. Dans cet objectif, Grand Chambéry lance un réseau d'acteurs autour du repérage et de l'accompagnement des habitants vers un usage autonome du

numérique. Cet enjeu majeur dépasse les frontières du territoire de la commune, il est donc important qu'il soit porté par l'agglomération. Un personnel du CCAS de La Ravoire va par ailleurs être formé à cet accompagnement cette année.

Avec quels moyens inciter la population à avoir recours au droit ?  
CG : "C'est une grande question, que l'on a commencé à traiter en 2014, suite à la précédente analyse des besoins sociaux. En effet, une conférence sur le « non recours au droit » avait été organisée à l'attention des professionnels, des élus et des associations travaillant dans le secteur social. Par la suite, une convention de partenariat avec la CPAM a été mise en place pour lutter contre le non recours aux soins. Un personnel du CCAS a été formé sur ce sujet."

EC : "Aujourd'hui il est important de continuer le travail d'identification avec les partenaires du territoire dans la lutte contre le non recours. Mais c'est aussi en travaillant autour de projets en direction de l'ensemble de la population qu'il faut réfléchir. Il faut aussi inclure les populations fragilisées, afin de garantir une efficacité sans stigmatisation.

Quelles sont vos pistes pour accompagner les familles ?  
CG : "En 2014, une convention avec EDF pour l'accompagnement des familles en situation de précarité énergétique a été instaurée. Actuellement, nous sommes en cours de réflexion sur des modes d'accueil d'urgence des tout-petits. C'est une piste à travailler avec nos assistantes maternelles, en lien avec la PMI et le département."



Ensembl'.fr

Depuis un an, la commune s'est engagée auprès du réseau social "Ensembl'", afin de créer une dynamique d'entraide auprès des Ravoiriens. Ce dispositif est complémentaire à l'analyse des besoins sociaux : il permet de partir des capacités des gens, de les mettre en valeur auprès de personnes demandeuses et de créer une dynamique vers le bénévolat. Par ailleurs, une personne en service civique s'occupe de la gestion du réseau social, ce qui permet au CCAS de bien être identifié comme relais d'actions solidaires. Prochaine étape du projet "Ensembl'" : rendre les bailleurs sociaux partie prenante de cet outil. Une réunion est d'ailleurs prévue en mars pour leur exposer les avantages du réseau social.

Repères

108

rendez-vous "logements" ont été pris par le CCAS en 2018

3378

passages salle symphonie en 2018

+3.9%

/an

évolution de la part des + de 75 ans dans la population ravoirienne

+45%

de familles monoparentales en 5 ans (de 2009 à 2014)

## Fête des Mères Opération Premières Pages



samedi 25 mai • Gratuit • Salle Symphonie

### OPÉRATION PREMIÈRES PAGES\*

1 livre offert à chaque enfant  
né ou adopté en 2018 !

1 spectacle original  
autour du livre,  
sera proposé par les structures  
petite enfance  
et la bibliothèque.



Album de  
Gaëtan  
Doremus  
Editions  
Rouergue

### FÊTE DES MÈRES

Les mamans de l'année sont  
conviées sur invitation à la célé-  
bration de la fête des mères.

1 photo de famille  
et 1 petit cadeau offert !

\* le Département de la Savoie, avec le soutien du ministère de la Culture, de la CAF de la Savoie et de la MSA, est engagé depuis 2010 dans l'opération nationale « Premières Pages », en offrant un livre à chaque enfant né ou adopté dans l'année précédente.

## Semaine sportive Plein soleil !!



Les enfants inscrits à la semaine sportive des vacances d'hiver ont profité d'une météo exceptionnelle !  
Ci-dessus, un souvenir de la sortie cani-rando du jeudi 22 février. Les enfants ont tout particulièrement apprécié le contact avec les chiens.

## SÉCURITÉ POLICE MUNICIPALE ET GENDAR- MERIE TRAVAILLENT ENSEMBLE

Depuis 2011, la police municipale organise des actions communes avec la gendarmerie de Challes-Les-Eaux, suite à la signature d'une convention de coordination.  
Aujourd'hui, on enregistre une baisse notable des incivilités et des vols.



Rencontre avec Joséphine Kudin, Adjointe déléguée à la Sécurité publique et à la Prévention et Référente radicalisation, pour dresser un premier bilan.

Combien d'actions communes avez-vous mené avec la gendarmerie en 2018 ?  
Une vingtaine au total si on compte les contrôles de police sur la route en période estivale, l'assistance lors des manifestations, les fuites de gaz, les cambriolages, les accidents de circulation et autres faits.

Si vous deviez retenir un temps fort sur l'année, lequel serait-ce ?  
Sans hésitation l'exercice attentat réalisé cet automne avec une cinquantaine de gendarmes et la police municipale à l'Espace culturel Jean Blanc, au gymnase et au collège E. Rostand. Il nous paraissait important de demander un tel exercice afin que la population et les forces de l'ordre se préparent au mieux à ce type d'événements

qui malheureusement ce sont trop souvent répétés dans l'hexagone. Avec cet exercice, les forces de l'ordre réunies se sont mises en conditions réelles.

Comment expliquez-vous les baisses importantes de cambriolages, de vols de véhicules à moteur et d'atteintes aux biens publics ?  
Ces bons résultats sont la conjugaison de plusieurs facteurs. Tout d'abord, les surveillances de quartiers de la police municipale (5190 patrouilles en 2018) et le renfort du partenariat avec la gendarmerie ont eu un effet dissuasif, de par la présence des militaires et policiers sur le terrain. Soulignons également le travail de longue haleine des correspondants de nuit, présents 3 à 4 soirées par semaine dans le centre.

Outre le facteur humain, la technologie a aussi bien contribué à la baisse de ces chiffres avec les 39 caméras de surveillance installées à La Ravoire.  
La participation citoyenne, en place depuis le mois de février 2019, va tout autant permettre de prévenir certains de ces méfaits.

### #Numéros utiles

le 17

À composer pour signaler des troubles à l'ordre public, des violences intrafamiliales et notamment conjugales.

le 3919

À composer pour être accompagné(e) dans le cadre de violences conjugales sexuelles, harcèlement moral et sexuel...  
Ce numéro s'adresse aux victimes, témoins, aux professionnels qui prennent en charge les victimes.

## Valmar ●●●

### Parking silo : gratuité la journée



Les 209 places du parking silo seront accessibles au cours du premier semestre 2019. Ce parking sera ouvert à tous et gratuit de 7h30 à 20h30.

Dans un premier temps, il sera fermé la nuit : le stationnement n'y sera donc pas autorisé. Cependant, deux réflexions sont actuellement en cours, concernant le stationnement de nuit :  
- la première porte sur des autorisations ponctuelles de

sortie après 20h30, les soirs de spectacles, manifestations sportives ou autres, se déroulant dans le centre. Un code d'accès serait ainsi fourni pour récupérer son véhicule.  
- la seconde réflexion concerne l'étude d'un système d'abonnements de nuit.

#### Bon à savoir !

Pour des raisons de sécurité publique, le parking restera en partie éclairé la journée grâce à des ampoules led, économes en énergie.

### MAISON DE SANTÉ PLURIDISCIPLINAIRE

Ouverte depuis fin octobre en plein centre de Valmar, ce projet de santé commun rassemble de nombreux professionnels de la santé dont, entre autres, des médecins généralistes, des infirmières, un orthophoniste, un psychologue, des kinés (dans leur cabinet rue des Belle-donnes). Cette maison de santé claire et vaste permet une bonne coordination entre les différentes disciplines, ainsi qu'une meilleure prise en charge globale

des patients. Patrick Mignola, Député et ancien Maire de La Ravoire était ravi de voir l'aboutissement de ce projet. " Cette maison de santé fait avancer la commune. Au nom de tous les habitants actuels et à venir, je vous en remercie ". Frédéric Bret, quant à lui, a félicité les porteurs de ce projet d'ampleur pour leur investissement, ainsi que leur professionnalisme.



Une partie des professionnels de la maison de santé, située 85 Allée Boris Vian, place de l'Hôtel de ville lors de l'inauguration en octobre.

### PARTICIPATION CITOYENNE

#### Le saviez-vous ?

Depuis février 2019, 6 référents citoyens sont délégués sur les quartiers du Centre-ville et du Gallaz. Les autres quartiers de La Ravoire ont également besoin de référents citoyens. Si vous êtes intéressés, si vous souhaitez vous investir dans la participation citoyenne, merci de nous faire parvenir votre candidature par courrier :



Mairie de La Ravoire  
Place de l'Hôtel de ville - 73490 La Ravoire  
à l'attention de Mme Josephine Kudin

### Rappel

Suite à plusieurs accidents mortels l'an dernier, rappelons qu'il est interdit de traverser des voies ferrées au niveau des barrières lorsque que la lumière est allumée et/ou les barrières fermées.



**EN BREF**

**#PLUiHD**

Depuis décembre 2015, l'agglomération élabore un Plan local d'urbanisme intercommunal Habitat et Déplacements (PLUi HD). Ce projet arrêté par le conseil communautaire en février, a été transmis à l'ensemble des communes membres ainsi qu'aux Personnes Publiques Associées (Etat, Région, Département, etc.) qui auront 3 mois pour donner leur avis. Le projet sera ensuite soumis à enquête publique au mois de juin : chacun pourra alors exprimer un point de vue. Après modification, il devrait être approuvé par le conseil communautaire en décembre 2019 et applicable en Janvier 2020.

Retrouvez toutes les informations concernant l'élaboration du PLUi HD sur le site internet de l'agglomération : [www.grandchambery.fr](http://www.grandchambery.fr) rubrique Grands projets.

**+ d'infos**  
[www.grandchambery.fr](http://www.grandchambery.fr)

Depuis septembre, les élèves de la 3<sup>ème</sup> SEGPA\* du collège Edmond Rostand partagent tous les lundis un moment privilégié avec des seniors à la salle Symphonie. Pour Geneviève Aubin, leur professeur, c'est l'occasion d'introduire le sujet des personnes âgées avec ses élèves. « Beaucoup avaient des préjugés tenaces sur les seniors. Ces rencontres sont l'occasion de casser ces idées reçues et d'apprendre aux jeunes à bien se comporter en groupe. Depuis septembre, les progrès sont flagrants chez certains : c'est une belle réussite ! ».



Le CCAS anime ces rencontres hebdomadaires entre jeunes et seniors qui ont lieu à la salle Symphonie.

**De belles rencontres**

Après une discussion autour d'un café et d'un sirop, collégiens et seniors s'attablent

autour de jeux de société. Pour certains jeunes, ces rencontres ont été l'occasion de tisser des liens forts avec des personnes âgées. Ces rencontres seront très certainement reconduites l'année scolaire prochaine, tous



Le 6 février dernier, c'était ambiance hawaïenne au Multi-accueil Les Lutins !



C'est le nombre d'habitants que compte La Ravoire au 1<sup>er</sup> janvier 2019. Ce chiffre a augmenté de 5,70% depuis 2015.

**NOËL POUR TOUS GRÂCE AU CCAS !**



Cette année, le Centre Communal d'Action Sociale a mis les petits plats dans les grands pour les fêtes de fin d'année et s'est transformé en Père Noël pour le plaisir de nombreux Ravoiriens : **320** repas de Noël ont été servis aux seniors, au gymnase Marcel Paul le 13 décembre dernier, **422** colis agrémentés de cartes de vœux des enfants des écoles élémentaires ont été distribués à domicile aux personnes de plus de 75 ans,

**42** places de spectacle pour l'Espace culturel Jean Blanc et **27** ballotins de chocolats ont été offerts aux personnes en situation de handicap de moins de 75 ans, **34** compositions florales pour les personnes en Etablissement Hospitalier pour les Personnes Agées Dépendantes (EHPAD) résidant au Blés d'or et à la Monférine.



**Circulation FLUIDIFIER la route départementale 1006**

Afin d'améliorer la circulation aux heures de pointe, le carrefour de la Trousse, point stratégique du sud de l'agglomération, va être réaménagé. Le projet mené par Grand Chambéry a été présenté par Frédéric Bret aux Ravoiriens lors du comité de quartier de la Madeleine et de la Trousse en décembre dernier.

**Réunion publique**  
09/04 - 19h - halle H. Salvador  
**Permanences à Féjaz**  
16, 18 et 23/04 - 16h/19h - Salle Flora

Fluidifier la circulation La route départementale 1006 est un axe structurant du sud de l'agglomération, menant à la VRU. Fréquemment encombré, le carrefour de la Trousse est un point central de cet axe. "Fluidifier et hiérarchiser la circulation à cet endroit devient un enjeu fort. En revanche, il est important de préserver les caractéristiques paysagères et fonctionnelles des Berges de la Leysse" ajoute Frédéric Bret. Les deux scénarii envisagés par Grand Chambéry respectent cette remarque.

question de ce réaménagement... La réponse sera apportée par les tests techniques virtuels actuellement en cours. " Les deux scénarii testés proposent de valoriser la connexion de la rue Pasteur (route d'accès des Bauges) avec la RD1006. Ce postulat est cohérent avec la hiérarchie du réseau et les évolutions récentes et continues du trafic " poursuit l'édile.

être maintenues à leurs emplacements actuels. A minima, un cheminement piéton confortable sera créé au sud de la RD1006 et entre chaque branche du carrefour.

Voie de circulation maintenue Autre élément important qui soulevait une inquiétude chez certains riverains, la connexion des voies de circulation entre la Parpillette et la route départementale sera maintenue. Rassurés, les habitants du quartier de la Madeleine et de la Trousse attendent la validation de l'une des deux propositions de réaménagement.

Carrefour ou giratoire ? Voilà la principale

Repenser la place des modes doux L'un des enjeux de ce réaménagement est la sécurité et la performance des modes doux. Concernant les bus, les positions des arrêts devraient

**Hommages**

**Robert DALBAN**

Robert Dalban nous a quittés mardi 11 décembre. C'est le 29 avril dernier, entouré de sa famille et de ses amis, qu'il avait fêté ses 100 ans. Premier responsable du lycée du Nivolet de 1957 à 1978, M. Dalban avait eu la joie de voir le bâtiment administratif porter dignement son nom. Parallèlement, Robert Dalban s'est beaucoup investi pour faire évoluer la commune de La Ravoire au côté du maire Jean Blanc, de 1965 à 1995. Conseiller municipal puis adjoint, chargé des affaires culturelles et scolaires (il a fondé le groupe Connaissance de La Ravoire) et délégué aux affaires européennes, il a été aussi président du comité de jumelage avec la ville de Tenningen, en Allemagne. En dehors de toutes ses obligations professionnelles, "Robert aux yeux clairs" comme il était amicalement surnommé, avait un intérêt particulier pour la chorale « Couleurs du temps » où il a donné de la voix et du temps. Cet homme de caractère, d'une grande vitalité d'esprit et toujours de bonne humeur était apprécié de tous. Condoléances à sa famille et à ses amis.



**Joseph CAMPAGNA**

La grande silhouette de Joseph Campagna marquera La Ravoire tout autant qu'elle lui manquera. Toujours affable, le mot pour rire, « Jo » - comme le surnommaient ses proches - a eu plusieurs vies. Ancien combattant et membre de l'association des anciens de La Ravoire, Président d'honneur de l'USR rugby, il avait gardé de ses années sportives de nombreuses qualités et valeurs qui ont conduit ses actions personnelles et publiques toute sa vie : tout d'abord auprès de sa famille, puis au sein de son entreprise de construction et enfin, à la mairie de La Ravoire dans laquelle il a été Conseiller municipal, puis Adjoint de 1989 à 2008. « Jo est l'un des premiers à m'avoir téléphoné après mon élection en 2015 puis en 2017. Cela m'a touché. Son opinion, toujours bienveillante, comptait beaucoup pour moi. Jo donnait de son temps sans compter. Des personnes de cette qualité et de cette envergure, il en existe peu » se souvient, ému, Frédéric Bret. Les élus et les agents de la commune s'associent à la douleur de sa famille.





## OPUS DES PROFESSIONNELS DE TERRAIN

Depuis 18 mois environ, Christophe Carraro et Olivier Casasola ont créé Opus construction, leur entreprise générale de travaux. Forts d'une vingtaine d'années d'expérience chacun, ces deux professionnels du bâtiment proposent aujourd'hui un service de suivi complet de projet, de la conception à la réalisation. « Aujourd'hui, la demande des clients évolue vers une prise en charge globale de leur projet. Ils souhaitent avoir un interlocuteur unique, très présent sur leur chantier. Comme cela correspondait bien à notre façon de travailler, nous avons eu

l'idée de créer Opus construction » précise Christophe Carraro. Leur clientèle, très diversifiée, est composée aussi bien de professionnels, de particuliers que de collectivités. L'environnement économique actuellement favorable du bassin chambérien et les premiers bons résultats de leur société, permettent aux deux associés ravoiriens d'envisager sereinement le développement d'Opus construction. « L'agglomération chambérienne est très dynamique depuis quelques temps et on est très contents de faire partie de

ce mouvement positif. On est encore en phase de démarrage, mais si la demande continue d'évoluer, on envisagera de structurer l'entreprise, et pourquoi pas d'embaucher » se réjouit Olivier Casasola.

**OPUS Construction**  
260, avenue Louis Armand  
73490 La Ravoire  
04 57 36 50 97  
contact.opusconstruction@gmail.com



## SIVU EJAV Accompagner et donner confiance



Action de prévention dans les collèges.

Depuis la rentrée 2016, le SIVU EJAV a mis en place une session d'accompagnement à la scolarité pour les collégiens. Ce dispositif poursuit plusieurs objectifs : acquérir les outils nécessaires à la réussite scolaire (mémoire, organisation, compréhension...), bénéficier d'une aide individuelle aux devoirs et prendre confiance en soi. Un cocktail idéal pour réussir sa scolarité !

### Quelques chiffres

2018

21

jeunes ont bénéficié du nouveau dispositif d'accompagnement scolaire

6

classes du collège E. Rostand ont participé à un temps de prévention sur le numérique

16

jeunes se font accompagner par le SIVU EJAV pour leurs projets de vacances ou solidarité.



### ACCOMPAGNEMENT SCOLAIRE

jeudi 16h45-18h30 place de l'hôtel de ville (1<sup>er</sup> étage bâtiment CCAS)

Infos au 06 43 34 54 71  
ou loysbabin-sivu@orange.fr

Ramassage possible aux collèges ND de la Villette et J. Mermoz

## AMEJ

Pour un accueil de meilleur qualité



L'accueil de loisirs des mercredis et des vacances scolaires se déroule désormais dans les locaux de l'école du Vallon Fleuri-Marius Carraz.

Accueillir les enfants à l'école du Vallon Fleuri-Marius Carraz est une bonne nouvelle à plus d'un égard. Pour les enfants en premier lieu : les locaux de plein pied sont plus adaptés et permettent de proposer un accueil de meilleur qualité. Cela permet aussi de renforcer la collaboration entre les équipes pédagogiques de l'AMEJ et de l'école du Vallon Fleuri. D'ailleurs sur un projet commun autour de la création d'un jardin partagé est en cours d'étude. À suivre ce printemps...

Nouveau



### TRICOTE PAPOTE

Vendredis (période scolaire) de 13h30 à 17h à l'AMEJ (près église)

L'Amej propose une nouvelle activité, portée par le dynamisme d'un groupe d'habitantes de La Ravoire : tous les vendredis, elles se réunissent autour d'une boisson, un gâteau pour tricoter, crocheter mais aussi papoter pour un moment de convivialité ! Venez avec toutes vos envies : crochet, tricot, canevass, couture, cuisine...

## ORIENTATION

Béatrice Reinwalt, Conseillère en orientation scolaire, propose des bilans d'orientation avec la méthode Mental'O, pour les jeunes (à partir de la 3<sup>ème</sup>), et pour les adultes en parcours de reconversion. Un bilan Mental'O offre un tour d'horizon complet afin de bien construire son parcours de réussite.

Béatrice Reinwalt - Conseil en orientation  
06 88 27 76 31  
Beatrice.reinwalt@gmail.com  
www.mental-o.fr  
Béatrice Reinwalt  
www.linkedin.com/in/beatricereinwalt

## KÉSAKO ?



Cette photo de style "little planet" offre une autre vision de la place de l'hôtel de ville. Cette photographie panoramique à 360°, est assemblée de façon à réaliser une image représentant une sphère sur un unique plan. Patrice Richey, Ravoirien, a eu la gentillesse de nous la faire parvenir sa création originale. Merci à lui !

## Le saviez-vous ?



Certains documents municipaux sont distribués par l'entreprise Tonton Livraison, exclusivement à vélo. Si vous le croisez en bas de chez vous, réservez-lui un bon accueil : il est habilité à distribuer les documents de la mairie !  
Tonton Livraison  
06 06 73 72 62



ESPACE CULTUREL JEAN BLANC

Lancement de saison  
le 14/06 à l'ECJB



**WILL BARBER**  
vendredi 5 avril à 20h30

Tarifs : 15 €, 10 € (tarif réduit, abonnés et Avoisnantes)

« Will Barber est à n'en pas douter un rockeur. Avec sa lap steel sur les genoux, ce grand amateur de Ben Harper est plutôt du genre à avoir le blues à l'âme et le rythme dans la peau. » Rolling Stones

sur [www.laravoire.fr](http://www.laravoire.fr)  
ABONNEZ-VOUS À LA NEWSLETTER !  
+ ACHETEZ VOS BILLETS EN LIGNE !

Avant une période de musique « rock bien pêchu », avec le groupe métal Furaya, Will Barber avait démarré la musique par le rock et le blues... C'est avec ce genre qui lui colle si bien à la peau qu'il s'est fait connaître par The Voice en 2017.

Depuis, il a été propulsé sur les plus grandes scènes et festivals ! Mais il confie : « Je me sens plus en phase dans des salles de 200 à 500 personnes [...] Mon but, c'est la rencontre. J'ai besoin d'un contact direct avec le public. » Avec Alone, son 1<sup>er</sup> album solo sorti en septembre, il dévoile son univers blues et rock originel, dans un style simple et épuré ! Vous aimez l'univers de Led Zep, Ben Harper, des Stones, alors vous serez forcément sous le charme de Will Barber !

**Théâtre**  
L'AMOUR DANS TOUS SES ÉTATS

Une véritable séance de psychothérapie en live et en groupe. Du jamais vu au théâtre ! Le psychothérapeute Thomas d'Ansembourg analyse en direct les travers relationnels de Céline et André. Une pièce qui vous questionnera, mais surtout qui vous fera rire !

Vendredi 15 mars • 20h30  
Tarifs : 18 €, 12 € (tarif réduit, abonnés et avoisnantes) • Durée : 1h30

Avec Thomas d'Ansembourg, auteur de « Cessez d'être gentil, soyez vrai ! » vendu à plus d'1 million d'exemplaires !

**La Presse en parle :**

Fémina : « Par cette pièce, Guy Corneau souhaitait « permettre au public d'apprendre, tout en s'amusant de ses travers relationnels » ... Pari réussi. »



Marie-France : « Cette pièce vous fera rire, et suscitera peut-être quelques débats dans votre couple ! »

Coup de Cœur

Info Billetterie : Laura Laune jouera Le Diable est une gentille petite fille à guichet fermé le 12 avril (spectacle complet depuis le mois d'octobre !)

**LES 7 PÉCHÉS CAPITAUX** Théâtre d'impro

Compagnie des Gardes fous  
Un spectacle d'improvisation original, où les comédiens piocheront dans vos anecdotes personnelles pour composer leurs improvisations...



Vendredi 29 mars • 20h30  
Tout public, à partir de 6 ans  
Durée : 1h30 • Tarif unique : 5 €

**LE RENDEZ-VOUS EN CONFÉRENCE**

La famille Costa de Beauregard  
Conférence de Jean-Noël Parpillon  
Mardi 19 mars • 19h • Entrée libre

Découvrez la saga d'une grande famille, dont de nombreuses personnalités ont fait l'Histoire de la Savoie...

Rendez-vous avec SAMUEL RIBEYRON



Du papier coloré, des motifs, des imprimés, des vieilles gravures, voilà les marques de fabrique de l'auteur-illustrateur jeunesse Samuel Ribeyron, publié dans de nombreuses maisons d'édition. Invité pour échanger avec des classes des écoles de la commune autour de ses albums et de son métier, Samuel Ribeyron vient aussi vous rencontrer lors de 2 rendez-vous :

**VENTE ET DÉDICACE**  
Samedi 16 mars de 9h30 à 11h30  
Les différents albums de S.Ribeyron seront présentés, et proposés à la vente par la librairie JJ Rousseau. Vous pourrez les acheter et l'auteur les dédicacera à la demande.

**ATELIER** dès 5 ans  
Mercredi 27 mars de 14h30 à 17h00  
Avec Samuel Ribeyron, les enfants découvrent la technique du papier découpé pour créer une forêt imaginaire peuplée de formes étranges. Avec lui, tu t'initieras à sa technique pour illustrer des albums pour enfants.

Atelier gratuit sur inscription au 04 79 71 07 47

10<sup>ème</sup> printemps pour la semaine des RACONTE-TAPIS !

du 2 au 6 avril 2019

Pour les tout petits (- 4 ans) • Gratuit

La recette est toujours aussi "moelleuse" : un tapis décoré et chatoyant, une raconteuse pour l'animer et une histoire pour faire rêver ! En face, le regard attentif et pétillant des enfants... Un succès année après année !

5 histoires à découvrir toute la semaine, au centre-ville à la bibliothèque, (sauf le 6 avril, à la salle symphonie) et à Féjaz. Dates et horaires à la bibliothèque ou sur [www.laravoire.fr](http://www.laravoire.fr).



Pour fêter les 10 ans, rendez-vous en fin de matinée le 6 avril à la salle Symphonie pour un pot convivial à partager après les histoires...

BIBLIOTHÈQUE



Horaires d'ouverture de la bibliothèque  
Lundi, mardi et vendredi : 15h-18h  
mercredi : 10h-12h30 et 14h-18h  
samedi : 9h-12h

Exposition / Ateliers  
LE MOIS DE LA CRÉATION  
du 4 au 23 mars • Gratuit

Par l'Association Ravo'arts  
Venez découvrir les productions de l'Association des Familles, Ravo'arts, et essayer différentes activités : peinture sur soie, création textile, encadrement, cartonnage, scrapbooking, écriture ... Ateliers sur inscription.

VOS RENDEZ-VOUS

RENCONTRES LECTURE 1  
1 jeudi par mois, 16h30-18h  
04/04 : Canada  
02/05 : Coups de Cœur

Exposition  
CES ANNÉES LÀ 50-60

du 26 mars au 29 avril • Tout public • Gratuit • Exposition prêtée par Savoie-biblio  
Dans le décor d'une cuisine et d'un salon des années 50-60, offrez-vous un bond dans le temps ! À votre disposition des documentaires, des romans, des films, des compacts disques de cette époque.

MATINÉES DES TOUT PETITS  
Ouverture du 2<sup>ème</sup> étage de la bibliothèque les 15/03, 17/05 et 14/06 9h30-11h30

TIT'ZOREILLES  
Histoires pour les moins de 3 ans • de 16h30 à 16h50 • 15/05

1, 2, 3... CONTEZ  
Le 10/04, 15h-15h30 • dès 3 ans • "Voyage en Asie"

ATELIERS CRÉATIFS  
Les mercredis, de 14h30 à 17h • dès 5 ans  
20/03 : "Afrique"  
29/05 : "Carte pop-up"



## En un clin d'oeil

### MARS

- Mer 13 **SCÈNE D'ADOS** Ecole de musique Onde & Notes - Concert à 19h - Espace culturel Jean Blanc - 5€ - Infos et résa au 04 79 60 41 90
- Mar 19 **JOURNÉE DU SOUVENIR POUR LES VICTIMES DE LA GUERRE D'ALGERIE** Souvenir Français - Monument aux morts du cimetière
- Sam 23 **BASKET - EQUIPE NATIONALE 3 MASCULINE** La Ravoire Challes Basket reçoit Tarare - 20h - gymnase municipal - Entrée Libre
- Dim 24 **BASKET - EQUIPE NATIONALE U15 MASCULINE** La Ravoire Challes Basket reçoit Lons le Saunier - 13h15 - gymnase municipal - Entrée Libre
- Sam 30 au dim 7 avril **12<sup>èmes</sup> RENCONTRES PHOTOGRAPHIQUES ART'gentik 73** Thème "Impressions de voyage" - Ferme de Bressieux à Bassens - 10h/19h weekend et 14h/19h semaine - Entrée Libre

### AVRIL

- Sam 6 **JOURNÉE PORTE OUVERTE** Ecole Ste Lucie - 9h/12h
- Sam 6 **BASKET - EQUIPE NATIONALE 3 MASCULINE** La Ravoire Challes Basket reçoit Montpellier - 20h - gymnase municipal - Entrée Libre
- Sam 6 au sam 27 avril **TOURNOI OPEN** Tennis Club La Ravoire
- Dim 7 **BASKET - EQUIPE NATIONALE U15 MASCULINE** La Ravoire Challes Basket reçoit Vichy - 13h15 - gymnase municipal - Entrée Libre.
- Dim 7 **BRADERIE** Association des Parents d'élèves de l'école du Vallon Fleuri Marius Carraz (APAGSVF) - 9h/17h - Salle Marcel Paul
- Ven 12 **GOÛTER** Association des Parents d'élèves de l'école du Vallon Fleuri Marius Carraz (APAGSVF) - 16h30 - ouvert à tous
- Ven 12 **VENTE DE GÂTEAUX ET REMISE DES LOTS DE TOMBOLA** Association des Parents d'élèves des écoles Féjaz - 16h30
- Dim 14 **BASKET - EQUIPE NATIONALE U15 MASCULINE** La Ravoire Challes Basket reçoit Hyères-Toulon - 13h15 - gymnase municipal - Entrée Libre.
- Dim 28 **REPAS DANSANT DE PRINTEMPS** du Comité d'animation avec l'Orchestre EUREKA - Halle Henri Salvador - 11h30

### MAI

- Sam 4 **CONCERT DE PRINTEMPS - ENSEMBLE INSTRUMENTAL** Ecole de musique Onde & Notes - 19h - Espace culturel Jean Blanc - 5€ - Infos et résa au 04 79 60 41 90
- 5 mai au 2 Juin **MATCHS PAR EQUIPES (LIGUE AURA)** Tennis Club La Ravoire
- Mer 8 **VICTOIRE 1945** Souvenir Français - présence à la cérémonie avec son drapeau
- Ven 10 **CONCERT DU CHANTEUR GOVRACHE + COULEURS DU TEMPS EN 1<sup>ère</sup> PARTIE AVEC "SOLI'SONGS"** 20h30 - Espace culturel Jean Blanc - 15€ - Infos et réservations au 06 07 33 51 36
- Sam 11 **SORTIE AU PARC DES OISEAUX DE VILLARD LES DOMBES AMEJ** - en partenariat avec le CCAS de la Ravoire - Infos et renseignements à partir du 1<sup>er</sup> avril
- Jeu 23 **COLLECTE D'ALUMINIUM** Association des Parents d'élèves des écoles Féjaz - en partenariat avec Grand Chambéry - dernier dépôt à 16h30 - Un bac sera mis à disposition dans les écoles Féjaz quelques jours avant.
- Mer 29 **DON DU SANG** Amicale des donateurs de sang de La Ravoire - en partenariat avec avec l'Etablissement Français du Sang - de 16h à 19h30 - halle Henri Salvador

### JUIN

- Sam 8 **40 ANS DE L'AMEJ** Journée porte ouverte
- du 8 au 10 juin **CHAMPIONNAT NATIONAL DE TENNIS DE TABLE** Organisé par l'association Les Belledonnes
- Mer 12 **CONCERT DES ORCHESTRES DE L'ECOLE DE MUSIQUE** Ecole de musique Onde & Notes - à partir de 16h - Place de l'Hôtel de ville - Gratuit
- Mer 12 **AUDITION DE FIN D'ANNÉE** Ecole de musique Onde & Notes - 19h - Espace culturel Jean Blanc - Gratuit
- Mer 12 **ASSEMBLÉE GÉNÉRALE** Association Cultures du Coeur Savoie - 18h - locaux associatifs rue de la Concorde
- Sam 15 **40 ANS DU CLUB** Tennis Club de La Ravoire

## À savoir

### Coquillages et crustacés !

Cette année, la semaine de vacances proposée par le CCAS aux Ravoiriens de plus de 60 ans en septembre aura lieu à Port Leucate du 9 au 13 septembre. Inscriptions auprès du CCAS jusqu'au 15 avril 2019, au 04 79 71 07 42 ou par mail au CCAS.accueil@laravoire.com Pièces à fournir pour l'inscription : dernier avis d'imposition et carte d'identité. Règlement par chèque. Tarif selon revenus.

### Découverte(s)

L'Amicale Classe 59 organise un séjour au pays Basque du 1<sup>er</sup> au 7 juin 2019. Les inscriptions sont ouvertes : veuillez contactez M. Bogeat au 04 79 28 28 06 ou au 06 43 12 09 81.

### Élections européennes

**DIMANCHE 26 MAI**

#### À savoir

Grand Chambéry mène une enquête téléphonique auprès des habitants en maison individuelle pour connaître l'importance et l'état des dispositifs de chauffage au bois ainsi que les pratiques des utilisateurs.

Cette enquête se déroulera entre le 15 mars et le 8 avril. Merci de réserver un bon accueil à l'enquêteur.

#### Infos

[www.grandchambery.fr](http://www.grandchambery.fr)

### PROTÉGER l'environnement

La réglementation concernant l'utilisation des pesticides chimiques\* évolue : depuis le 1<sup>er</sup> janvier 2019, vous ne pouvez plus acheter, utiliser et stocker des pesticides chimiques\* pour jardiner ou désherber.

Jardiner sans pesticide  
[www.jardiner-autrement.fr](http://www.jardiner-autrement.fr)

Points de collecte pour pesticides  
[www.ecodds.com](http://www.ecodds.com)

\* Les pesticides chimiques, aussi appelés produits phytopharmaceutiques, servent à protéger les plantes.

#### Conseils municipaux

25 mars et 29 avril • 18h30 • salle du Conseil •

#### Conseils municipaux jeunes

1<sup>er</sup> avril et 13 mai • 18h • salle du Conseil •

#### GRUPE DES ÉLUS DE LA MAJORITÉ

"Vivre La Ravoire !"

Le social est un enjeu fort pour une collectivité. À La Ravoire nous l'avons bien compris : en 2018 le CCAS a mandaté un cabinet spécialisé pour effectuer l'analyse des besoins sociaux. Trois thèmes de travail ont été identifiés : l'accès aux droits de la population, les enjeux liés au vieillissement et l'accompagnement des familles et des jeunes. Le dénominateur commun à tous ces axes d'amélioration est la bonne connaissance de nos partenaires sociaux : c'est même l'élément-clé d'une identification pertinente des besoins des Ravoiriens, qui conduit à une orientation de qualité. Et en tant que collectivité, cela doit rester une de nos priorités.

F. Bret, J-M Picot, C. Giorda, T. Gérard, F. Van Wetter, A. Gennaro, J. Kudin, J-L Lanfant, I. Chabert, M. Chauvin, K. Poirot, S. Muzeau, C. Chalendard, A. N'Guesan, G. Dubonnet, Y. Maréchal, D. Jacquelin, A. Guillard, S. Orr, P. Mantello, J. Monnet, K. Lamèche, F. Saint-Pierre Mail : [Elus.Maj@laravoire.com](mailto:Elus.Maj@laravoire.com)

#### GRUPE DES ÉLUS DE LA MINORITÉ

"La Ravoire, ensemble autrement"

Budget 2019 : Place à l'humain et à la concertation. Lors du débat budgétaire, notre groupe - rejoint par des élus de la majorité - s'est inquiété que les grands travaux engagés par le Maire sans concertation de la population (poursuite Valmar, parking silo, plaine sportive, PPI voiries...) mobilisent la quasi-totalité des 7.5 millions du budget d'investissement et impactent le budget de fonctionnement. Il ne resterait plus que 800 000 € pour de nouvelles actions alors que la forte augmentation de la population, la crise sociale et l'urgence climatique nécessitent de répondre à de nouveaux besoins pour améliorer le cadre et les conditions de vie de tous. Quand associations-nous les habitants à ces choix budgétaires ?

[laravoireensembleautrement.fr](http://laravoireensembleautrement.fr) V. Coquillaux, R. Gardette, B. Bel, G. Blanc. Contacts : 06 77 08 70 16 ; mail : [elu.minorite@laravoire.com](mailto:elu.minorite@laravoire.com)

### SERVICES PUBLICS

#### MAIRIE

lun au ven. 8h15-11h45  
13h30-17h15  
sam. 8h15-11h45  
(permanence État civil)

Attention : La mairie sera fermée au public les samedis des vacances scolaires.

Tél. 04 79 72 52 00

#### MAIRIE DE QUARTIER DE FÉJAZ

• Service État-civil sur rendez-vous (04 79 72 52 00).

• Médiation sociale les mardis matins 9h00-11h45

PERMANENCES DU CONCILIATEUR DE JUSTICE

les mercredis :

13 et 27 mars

10 et 24 avril

de 14h00 à 18h00

Tél. 04 79 72 52 00

#### PERMANENCES DE L'ARCHITECTE-CONSEIL

Dernier mercredi matin de chaque mois dès 8h30.

Tél. 04 79 71 07 40

#### PERMANENCES LOGEMENT

06/04 et 18/05

Tél. 04 79 72 52 00





## Repères

**4**

communes où sont dispensés les cours : La Ravoire, Bassens, mais aussi Barby et Saint Alban-Leyse

**350**

élèves par an

**de 5**

**à 88 ans**

âges des élèves

**1988**

création de l'association

Rappelez-vous : l'association, anciennement « Ecole de Musique du Canton de St Alban-Leyse », a de changé de nom en 2017 pour devenir « Onde & Notes ».

À l'occasion de ses 30 bougies en 2018, l'école de musique intercommunale a marqué le coup en décembre avec un spectacle original donné à La Ravoire...

La fête des 30 ans : un franc succès. Onde & Notes a fait appel au collectif artistique L'Endroit pour la direction artistique de son spectacle-anniversaire de grande ampleur : Un Noël pas comme les autres, une adaptation du film d'animation L'étrange Noël de Mr Jack. Cette version inédite entre opéra et comédie musicale a rencontré un beau succès.

« L'idée était de marquer le coup pour fêter les 30 ans avec un spectacle original, réunissant sur scène

comédiens, danseurs, musiciens, chanteurs.» précise Daniel Hidalgo.

“ Pour nous c'est plus qu'une réussite : le public est venu en nombre et notre adaptation leur a bien plu...”

Daniel Hidalgo,  
Directeur et professeur

C'est donc 80 personnes qui ont donné vie à ce projet

artistique, avec bien entendu un orchestre. Onde & Notes formé spécialement pour l'occasion. En tout, 4 représentations ont été données à l'Espace culturel Jean Blanc les 21 et 22 décembre dernier, soit près de 1100 spectateurs !

Pratique diplômante ou de loisirs

Depuis 1998, Onde & Notes propose l'apprentissage de nombreux instruments, en pratique amateur de loisirs mais aussi en formation diplômante (BEM). La pratique collective est également encouragée

avec 13 ensembles existants... Pour les plus petits, l'enseignement est adapté avec un parcours d'éveil pour les 5-6 ans et un rallye instrumental pour les 7-8 ans. Celui-ci prévoit l'essai de plusieurs instruments de musique par les enfants : un moyen simple et efficace de faire son choix !

La musique à l'école. Onde & Notes est aussi présente dans les écoles avec des musiciens intervenants en milieu scolaire. À l'école du Pré Hibou, le projet va encore plus loin avec un «orchestre

à l'école» pour les CE2-CM1 ! De quoi faire naître des vocations...

L'association a également de nombreux partenariats avec les bibliothèques, le Centre Hospitalier Spécialisé de Bassens, d'autres écoles de musique, les collectivités, dans le cadre d'événements communaux (cérémonies commémoratives, fêtes de la musique,...).

En 2018 l'association a réalisé 44 animations sur les différentes communes adhérentes\*. Bravo à la jeune trentenaire!



## Prochains évènements

- mercredi 13 mars à 19h00 Scène d'ados Les grands élèves font leur show, saison 7 ! à l'Espace culturel Jean Blanc - tarif 5€
- samedi 4 mai à 19h00 Concert de l'Ensemble Instrumental Une quarantaine de musiciens de tous âges et de tous instruments pour régaler vos oreilles ! à l'Espace culturel Jean Blanc - tarif 5€
- mercredi 12 juin Journée de fête dédiée à la musique ! à 16h00 : grand concert des différents orchestres de l'Ecole de musique sur la place de l'hôtel de ville de La Ravoire - gratuit à 19h00 : Audition de fin d'année - à l'Espace culturel Jean Blanc - gratuit

\* La Ravoire, Barberaz, Barby, Bassens, Curienne, Les Déserts, Puygros, St Alban Leyse, St Jean d'Arvey, Thoiry, Verel Pragondran, La Thuile

LE SAVIEZ-VOUS ?

Grâce à une subvention de la commune, les Ravoiriens bénéficient de tarifs préférentiels par rapport à ceux appliqués aux habitants extérieurs aux communes adhérentes\* d'Onde & Notes.

Contactez Onde & Notes :

04 79 60 41 90 ou emstalb.secretariat@free.fr

Site internet : www.ondeetnotes.com