



Petite enfance

RAM : 20 ANS AUPRÈS DES TOUT-PETITS

SOCIAL • Le CCAS point relais pour la sécurité sociale ||| **JEUNESSE** • Un nouvel atelier multimédias
||| **ENVIRONNEMENT** • Bientôt un composteur au Val fleuri ||| **PORTRAIT** • Jean-Luc Peyredieu, nouveau
Président du Judo club ||| **INITIATIVES** • Ouverture du magasin de producteurs : du frais et du local !

VALMAR VILLAGE

La deuxième phase commence





Par Patrick Mignola

Pour le Maire que je suis, les 20 ans du Relais assistantes maternelles, que nous avons célébré le 14 novembre dernier, fut un vrai bonheur !

Je n'ai pas boudé le plaisir de voir enfants, parents, professionnels de la petite enfance et politiques chanter et jouer pour célébrer cet anniversaire, et par la même, la personne qui l'incarne le mieux : Dominique Mithieux.

J'étais un tout jeune élu lorsque le RAM a été créé à

La Ravoire. Jean Blanc, mon prédécesseur était Maire et, lorsque nous doutions de la réussite de l'entreprise, il m'a dit : "Avec le sourire de Mme Mithieux, c'est sûr, ça ne peut que marcher !" 20 ans plus tard, l'histoire a confirmé son pressentiment... Même si son sourire n'est pas la seule raison du succès du RAM.

À l'instar de Mme Mithieux, les agents qui travaillent sur La Ravoire ont une mission : servir l'intérêt humain de la commune. Je remercie d'ailleurs leur professionna-

lisme quotidien, l'attention qu'ils apportent aux Ravoviens.

La Ravoire n'est plus un village, les 8616 habitants que vous êtes en sont la preuve. Pourtant, nous savons rester une ville à taille humaine. Les services municipaux, notre action municipale doivent en être les garants !

Vous souhaitant de très belles fêtes de fin d'année !



LE COUP DE COEUR DES BIBLIOTHÉCAIRES



Asseyez-vous
Une approche amusante et éclairante des sièges des vingtième et vingt-et-unième siècles.

Auteur : Didier Cornille

« Asseyez-vous », quoi de plus banal que cette petite phrase du quotidien, et quoi de plus banal finalement qu'un siège ? Eh bien, détrompez-vous ! Dans ce documentaire, Didier Cornille nous montre que cet objet peut revêtir des formes et des fonctions très variées. Le lecteur découvre aussi son évolution au travers des époques, tant au niveau des matériaux que des techniques utilisés, certains sièges étant même devenus de véritables œuvres d'art. Inventaire précis et agréablement illustré, il plaira à toute la famille !



AU MENU

[3] À LA UNE

Un nouveau service au CCAS

[4-5] DOSSIER

Le Relais Assistantes Maternelles à 20 ans !

[6] VALMAR

Requalification du centre-ville : où en est-on ?

[7-11] ACTU

Vélobulle : faites le test ! • Jean Cottarel : fringant centenaire • Bientôt un composteur collectif au Val fleuri • Une course de Noël familiale • Portrait : le nouveau président du Judo club

[12-13] INITIATIVES

Nouveau : des produits frais en circuit court • Une micro-brasserie hyper locale !

[14-15] SORTIR

Bibliothèque : à la découverte de la sculpture de livres ECJB : 8 spectacles pour tous les goûts !

Directeur de la publication : Patrick Mignola

Rédaction, conception : Gaëlle Berthou-Cochet, Lise Marchetti.

Graphisme : Gaëlle Berthou-Cochet, Lise Marchetti.

Crédits photos : Gaëlle Berthou-Cochet, Lise Marchetti, Sandra Vincent, Guy Baboulin, Dominique Mithieux, Chambéry Métropole, DR.

Impression : Technic color avec papiers et encres écologiques

Tirage : 4600 exemplaires - **Propriété** : Mairie de La Ravoire

Action sociale / santé

Le CCAS labellisé "Relais Assurance Maladie"

Depuis novembre 2014, le Centre Communal d'Action Sociale est point Relais Assurance Maladie (RAM¹). Aujourd'hui, le service va plus loin en offrant la possibilité aux personnes qui renoncent à se soigner d'être mieux prises en charge.

Cela fait 2 ans que vous n'avez plus besoin de vous rendre à Chambéry pour effectuer vos démarches auprès de la CPAM². En effet, le CCAS est habilité, entre autre, à constituer des dossiers de demande de complémentaire santé universelle (CMUC) et d'Aide au paiement de la Complémentaire Santé (ACS).



Michèle Dulcey et Serge Richard accompagnent les personnes en situation de renoncement aux soins.

De plus en plus de personnes renoncent à se faire soigner.

C'est en partant de ce constat que nous avons mis en place ce dispositif. En tant qu'infirmière de profession cela me tenait vraiment à coeur.

*Chantal Giorda,
Adjointe déléguée
aux Affaires sociales*

Aller plus loin
Depuis le mois d'octobre, le CCAS a signé une nouvelle convention avec la sécurité sociale qui permet à deux agents, Michèle Dulcey et Serge Richard, de détecter des personnes qui renoncent à se faire soigner, soit par peur, soit parce que les soins sont trop chers ou que la prise de rendez-vous est trop longue. "La détection de ce type de situation

est délicate car on entre un peu dans la vie des gens. Mais on a appris à ne pas être intrusif et à amener la personne à se livrer en douceur." précise Michèle Dulcey. "Ça se passe très bien dans la grande majorité des cas" renchérit Serge Richard. Les agents du CCAS ont un contact privilégié avec les techniciens de la CPAM, ce qui leur permet de proposer un accom-

pagnement personnalisé (voir encadré à droite). "Certaines personnes ont complètement lâché prise en ce qui concerne leur santé ... Parfois un petit coup de pouce peut provoquer un déclic, et un retour à un parcours de soins normal !" atteste Geneviève Darves Blanc, Responsable du Service social.

¹ À ne pas confondre avec Relais d'Assistantes Maternelles

² Caisse Primaire d'Assurance Maladie

Repères



Le Relais assurance Maladie vous aide :

- + Dans le choix d'une complémentaire santé
- + Dans la constitution de dossiers de demande de Complémentaire de santé universelle (CMUC) et d'Aide au paiement de la Complémentaire Santé (ACS).
- + Dans l'élaboration des plans d'aide financière associant d'autres partenaires
- + Dans le choix du professionnel de santé le plus adapté etc.

En savoir



- + Les soins dentaires remportent la palme des soins auxquels on renonce le plus, devant les soins optiques.
- + En Savoie, 30% des personnes sondées renoncent aux soins, soit plus qu'au niveau national (26,50 %).

Contact



CCAS

Place de l'Hôtel de ville - 73490 La Ravoire
Renseignements auprès de Michèle Dulcey
au 04 79 71 07 42
Mail : CCAS.accueil@laravoire.com

Horaires

Lundi, mardi, jeudi, vendredi

8h15 à 11h15 / 13h30 à 17h15.

mercredi 8h15 à 11h15



Le RAM souffle ses 20 bougies

Le 14 novembre, le Relais assistantes maternelles a célébré ses 20 ans d'existence. Une longévité qui a un secret : le travail en partenariat permanent. À cette occasion, le RAM de La Ravoire est devenu le RAM Les Elfes. Et les elfes sont éternels !



De gauche à droite : Régis Allard, Président de la CAF, Nathalie Laumonier, Conseillère départementale, Patrick Mignola, Maire, Chantal Giorda, Adjointe en charge des Solidarités, des Affaires sociales, des Seniors et de la Petite enfance. Frédéric Bret, Conseiller départemental et Dominique Mithieux, Responsable du RAM depuis sa création. Les assistantes maternelles, notamment celles de Féjaz, étaient très nombreuses pour célébrer cet anniversaire.

Il y avait beaucoup d'émotions à la cérémonie des 20 ans du Relais assistantes maternelles, lundi 14 novembre à la salle Symphonie. Autour de Dominique Mithieux, agent responsable du RAM depuis sa création en 1996, se tenait Patrick Mignola, jeune élu à l'époque de la naissance de celui-ci, et qui se souvenait : « Je me rappelle très bien lorsque mon prédécesseur a souhaité, avec Odile Virot, alors Adjointe aux Affaires sociales, créer ce nouveau service. Ce n'était pas si simple à l'époque, c'était même novateur. Et puis je me rappelle, que devant toutes les difficultés, Jean Blanc m'a dit cette phrase

qui m'a marqué : avec le sourire de Mme Mithieux, de toute façon, on est sûr de réussir. Et il disait vrai, le RAM est devenu une très belle structure, grâce au dynamisme et à l'investissement de Mme Mithieux en particulier. »

Le RAM : une évolution constante

Depuis sa création en 1996, il a beaucoup évolué. Outre l'augmentation du nombre de places de garde, d'assistantes maternelles en activité (voir tableau page 5), les temps de rencontre ont aussi largement augmenté et sont très fréquentés. Au fil des années, leur nombre a été multiplié, passant d'une par mois à deux par semaine.

Régulières comme le cycle musique avec l'intervenante musicale Hélène Lecerf, ou ponctuelles comme les raconte-tapis qui mobilisent toutes les structures petite enfance de la commune

tantes maternelles et personnels de la commune de La Ravoire. Tous ont salué le travail fourni par le RAM et, plus généralement, par les services de la petite enfance de la commune, habitués

très appréciés des parents et des assistantes maternelles : la semaine des Raconte-Tapis, le ludoram, les conférences sur la petite enfance, musipouce », remerciait Chantal Giorda, Adjointe déléguée à la Petite enfance. Pour ceux qui connaissent Dominique Mithieux, le caractère festif et très convivial de la cérémonie n'a pas étonné. Avant les discours officiels, une petite saynète rassemblant tous les personnels petite enfance de la commune et retraçant les 20 ans du RAM a beaucoup plu aux tout-petits présents. « Je tiens à remercier tous mes collègues, de la CAF, des services du Département et plus particulièrement de ceux

de la Mairie de La Ravoire. J'ai travaillé avec chacun d'entre eux et c'est ensemble qu'on a pu développer le RAM », concluait-elle dans un immense sourire.

Le Relais Assistantes maternelles devient le « RAM Les elfes »

À cette occasion, le RAM a changé de nom pour devenir le RAM Les Elfes, complétant ainsi la liste des dénominations féériques des structures petite enfance de la ville « LAEP Clochette », « Micro-crèche les Lucioles » et « Multi-accueil Les Lutins »...

“ Le nombre de places de garde a augmenté de 24% en 20 ans. ”

ainsi que la bibliothèque.

Près de 200 personnes s'étaient déplacées pour ce moment particulier : représentants institutionnels, parents, enfants, assis-

à fonctionner en partenariat depuis des années.

Le partenariat : secret d'une réussite

« Ce partenariat a produit, au fil des ans, de nouveaux services ou temps de rencontre,



Les chiffres clefs

168



PLACES DE GARDE
actuellement, contre 110
en 1996.



60

Assistantes maternelles actuel-
lement sur le territoire communal, contre 46 au
démarrage du RAM.

Le mot de l'Élue



Chantal Giorda, Adjointe en charge des Solidarités, des Affaires sociales, des Seniors et de la Petite enfance.

Le RAM est un point de repère essentiel pour les jeunes parents et les assistantes maternelles de la commune. Il s'intègre dans une offre d'accueil et d'animation petite-enfance, déjà très riche à La Ravoire.

Cette réussite est le fruit d'un partenariat assidu, avec la CAF d'abord, notre partenaire quotidien, mais aussi avec les autres RAM du canton et enfin et surtout, avec les services municipaux dont ceux de la petite enfance. Ces partenariats ont donné lieu à des idées, puis à des projets et enfin à des animations toutes plus appréciées les unes que les autres. Je remercie également Dominique Mithieux, la coordinatrice, qui a su le faire évoluer ces dernières années avec la mise en place de nombreuses activités et rendez-vous réguliers.



700

DEMANDES D'INFORMATIONS par téléphone, mail ou rendez-vous, le RAM de La Ravoire est de plus en plus sollicité. À titre d'exemple, ces demandes étaient au nombre de 360 pour l'ensemble des cantons de Saint Alban Leysse et de La Ravoire, en 1996.

Repères



Les premiers raconte-tapis en 2010



Les conférences en 2016



Ouverture du ludoram en 2014



Musipouce en 2015



Les ateliers dont la motricité depuis l'ouverture !

Assistantes maternelles : ce qu'elles en pensent...



Christelle Barral, nounou depuis janvier.

"Je fréquente le RAM chaque fois que je le peux. Les activités sont enrichissantes pour les enfants comme pour nous. Et puis, ça fait du bien de sortir, cela permet aux enfants de se sociabiliser. On apprend toujours des choses, de nouvelles activités qu'on peut réutiliser à la maison après."



Corinne Chevallier, nounou depuis 1996.

"Dès que le RAM a été créé, j'y suis allée. Notre profession a gagné en reconnaissance et donc en complexité, notamment sur le plan juridique. Le relais me sert de référence sur ces questions. Et puis, il y a la partie animation qui a gagné en puissance ces dernières années. Cela nous permet, à nous et aux enfants, de faire des choses que nous ne pourrions pas faire seules à la maison."



Jean-Michel Picot et Patrick Mignola

Agir : La première phase de Valmar Village est terminée depuis plus d'un an, quel bilan en dressez-vous ?

Patrick Mignola : Cette première phase, qui fut la plus difficile car il a fallu recréer la ville sur la ville, s'est finalement bien déroulée. Elle a impulsé une dynamique dans le sud de l'agglomération qui a permis la vente de tous les logements y compris dans le secteur de la Plantaz, avant même le début des travaux.

Agir : La requalification et la redensification d'un centre-ville ne sont pas des notions très populaires en général. Quels arguments avancez-vous à leurs détracteurs ?

PM : Ce n'est effectivement pas toujours évident de faire comprendre l'utilité de la densification. Mais éviter d'empiéter sur les espaces naturels est devenu un enjeu majeur sur le bassin chambérien. C'est aujourd'hui qu'il faut agir pour éviter le mitage* : dans quelques années, il sera trop tard. La requalification du centre-ville était une occasion unique d'éviter ce genre

d'abus. JMP : Il ne faut pas confondre densification et « bétonisation ». Pour obtenir un centre-ville où il fait bon vivre, il faut réfléchir à des solutions intelligentes comme par exemple le parking silo en étages, qui libère de l'espace pour les hommes !

Agir : Plus d'espace pour les hommes et donc pour les logements. Vous avancez depuis plusieurs années le chiffre d'une centaine de logements créés à La Ravoire tous les ans. Pourquoi ?

PM : Entre les recompositions de familles et les besoins qui évoluent, il faut créer 80 logements par an à La Ravoire pour maintenir le même nombre d'habitants et de places dans les écoles. Nous en construisons légèrement plus pour garantir la croissance de la ville, tout

Une centaine de logements par an c'est à la fois raisonnable et suffisant.

Patrick Mignola

Requalification du centre-ville

"On a rendu possible ce qui était nécessaire"

C'est par ces mots que Patrick Mignola dresse un bilan de la première phase de Valmar. Avec le lancement de la deuxième phase, il est temps de se recentrer sur les enjeux de la requalification du centre-ville. Rencontre avec Patrick Mignola et Jean-Michel Picot, Adjoint délégué à l'Urbanisme, aux Travaux et à la rénovation Urbaine.

en respectant l'équilibre de l'agglomération.

Agir : Les travaux des deux nouvelles résidences "Côté Mère" et "Villard Valmar" ont démarré cet automne. De quoi seront composés les rez-de-chaussées ? Quel aspect auront les espaces publics ?

JMP : Il y aura des commerces, une maison médicale de 300 m² environ et un parking mi-privé / mi-public. PM : Le centre de La Ravoire a déjà changé avec les promenades piétonnes et les commerces. Mais dans un peu plus d'une année, c'est une autre façon de vivre le cœur de

ville qui s'ouvrira aux Ravoiriens avec l'arrivée d'autres couloirs verts, des terrasses végétalisées, des aménagements d'espaces publics paysagers et des circulations douces.

* Mitage : l'implantation d'édifices dispersés dans un paysage naturel.

Info chantier

Les travaux du chantier de construction des résidences "Côté Mère" et "Villard Valmar", vont induire des nuisances sonores qui vont s'accroître. Elles auront lieu durant deux jours consécutifs entre le 19/12 à 6h et le 23/12 à 7h, puis entre le 23/01 et le 28/01 aux mêmes heures.

L'arrêt préfectoral permettant ces travaux est consultable sur www.laravoire.fr -> Vie quotidienne -> Urbanisme -> Valmar

Commerce

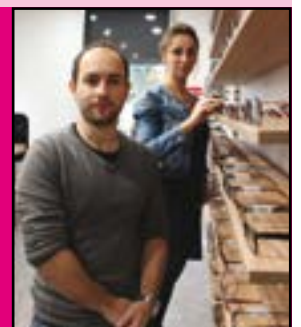
Un opticien à Valmar !



Depuis le 15 octobre, Sandrine Birgolotti et Marc Gloagen, vous accueillent au pied de l'immeuble Symphonie et vous proposent toutes marques de lunettes, montures, lentilles et produits d'optique.

Valmar optic

16, promenade Villard Valmar - Lundi 14h à 19h - Du mardi au samedi 9h-19h
04 79 68 45 80 - <http://valmaroptic.fr>





Une première pour La Ravoire, les vélobulles débarquent pour une phase de test jusqu'au 29 décembre. Ils permettront aux abonnés de plus de 65 ans de se rendre au Super U, de faire le tour du centre-ville, de se rendre à l'arrêt de bus des Belle-donnes gratuitement. Les autres utilisateurs peuvent aussi accéder au service. À essayer tous les jeudis de 13h30 à 18h.

Réservation



Vélostation

au 04 79 68 73 73

36

C'est le nombre de kilomètres de voiries sur la commune



La musique en culotte courte !

Il n'y a pas d'âge pour découvrir la musique et le chant ! C'est l'objectif de Musipouce, ce petit rendez-vous musical pour les moins de 5 ans. Animé par Dominique Mithieux, responsable du Relais Assistantes Maternelles et Hélène Leцерf, intervenante musicale de la commune. Un petit moment privilégié parents-enfants enrobé de douceur...



@LaRavoire

#sécurité : En février 2015, 77% des Ravoiriens participants ont voté pour l'extension de la vidéoprotection sur la commune. D'ici la fin de l'année une partie des caméras sera mise en place et l'installation sera terminée au cours du premier semestre 2017.

#dédicace : le 7 octobre dernier, la romancière Isabelle Stibbe, auteure du livre "Les maîtres du Printemps" était invitée à la bibliothèque. Interview, échanges, dédicaces : un public de passionnés était au rendez-vous.

#embellissement : Un programme d'enfouissement des réseaux aériens est actuellement en cours. Une partie du lotissement de la Genétais a été réalisé ainsi qu'une partie de la rue Louis Pasteur, pour 285.000 €, comprenant également les aménagements de surface. L'an prochain, ce même type de travaux est prévu dans les rues Dugesclin, au quartier du Pré joli et la dernière tranche de Louis Pasteur.

#vidéo : Le SIVU-EJAV a mis en place le projet "Montagne pour tous" qui permet à un groupe de jeunes de découvrir des activités sportives de montagne en hiver et en été. Une vidéo qui retrace leurs aventures est en ligne sur le blog du SIVU : <http://sivu-jeunesse.blog.free.fr/>



6 allemands de la région de Teningen (ville jumelée avec La Ravoire) ont profité d'une semaine en immersion du 9 au 16 octobre. Entre les cours intensifs de français et les visites de Chambéry et de sa région, nos voisins d'Outre-Rhin ont été bichonnés pendant 7 jours par le Comité de jumelage. Ci-dessus l'accueil le premier jour en mairie par Alexandre Gennaro, Adjoint délégué à la Vie associative.

Semaine du goût : **LES ENFANTS EN PLEINE DÉCOUVERTE !**



Atelier pâtisserie au multi-accueil Les Lutins.

Les enfants du RAM font de plein de nouvelles saveurs !



Le tour du monde des papilles dans les écoles.



28 novembre : Patrick Mignola, les élus du conseil municipal et un petit groupe de personnes du Sycomore (foyer pour adultes handicapés situé au Mollard) se sont retrouvés au sommet de la colline de l'Échaud afin d'inaugurer la nouvelle table d'orientation. Adaptée aux personnes à mobilité réduite, elle est également gravée et sous-titrées en braille. « *L'objectif était de créer une table adaptée aux situations de handicap et pratique pour tout de monde* » souligne Françoise Van Wetter, déléguée au Handicap. Mission accomplie !



Jean Cottarel, fringuant retraité de tout juste... 100 ans !

100

c'est le nombre de bougies soufflées par Jean Cottarel en septembre dernier, lors du rassemblement de l'Union Départementale des Veuves et Retraités de la Gendarmerie de Savoie. L'ancien Adjudant-Chef de la gendarmerie est titulaire de la Croix de guerre, de la médaille militaire et de l'ordre du mérite. "Je suis rentré dans la gendarmerie en 1948 après avoir travaillé dans la mécanique de précision à Villeurbanne" raconte-il. Ce père de 4 enfants aura pu rencontrer 3 autres générations : il a 16 arrières petits-enfants et un arrière-arrière-petit-fils ! Son secret de longévité ? "Boire du vin et de l'eau avec modération, beaucoup de sport, basket, gymnastique, natation et pas de régime. J'ai eu le premier prix du sourire à 4 ans" dit-il le regard pétillant.

LES ENFANTS



Les enfants de l'AMEJ ont fêté Halloween dignement, en élisant à l'applaudimètre le plus beau costume !



Les plus de 70 ans fêtent Noël !

Mardi 13 décembre à 12h au Gymnase Marcel Paul. Patrick Mignola et la municipalité invitent les seniors à un succulent repas de Noël.

De magnifiques tables joliment décorées par les seniors de la salle symphonie attendront les convives.

Vous ne pouvez pas vous déplacer ? Faites appel au CCAS qui met à votre disposition un véhicule pour venir vous chercher.

À partir de 75 ans, vous avez le choix entre venir au repas ou recevoir un colis de Noël, distribué par les membres de la commission des affaires sociales en personne au cours de la deuxième quinzaine de décembre.

Gestion des déchets

COMPOSTER, c'est aussi possible en immeuble !



© ASDER

Depuis 2003, Chambéry Métropole mène une politique de promotion du compostage auprès des habitants de l'agglomération pour réduire les quantités de déchets à la source. 56 sites de compostage partagé (pour les logements collectifs) sont déjà en fonctionnement sur l'agglomération chambérienne !

UN COMPOSTEUR AU VAL FLEURI

Tout d'abord évoqué en comité de quartier, ce projet a fait l'objet d'une enquête auprès des habitants du Val fleuri, en octobre dernier.

71 % des personnes qui ont répondu à l'enquête étaient intéressés pour y déposer leurs déchets ménagers. Suite à ces résultats positifs, un site de compostage va être installé dans le quartier du Val fleuri dans les mois qui viennent, en lien avec Compost'Action, association qui accompagne la mise en place et la gestion de sites de compostage partagés.

POURQUOI COMPOSTER ?

Cela permet de réduire les déchets de cuisine (restes de légumes, fruits, etc.) qui constituent environ 30%

de la "poubelle marron" et sont donc une part non négligeable des coûts de traitement de nos poubelles.

D'un point de vue environnemental, composter fait baisser les émissions de CO² liées à la collecte des déchets et à leur incinération. C'est également idéal pour créer du compost, un fertilisant naturel pour le jardin ou les plantes d'appartement.

Enfin, paramètre important, un composteur collectif permet de renforcer le lien social entre les habitants !

Concrètement

Comment ça marche ?

3 bacs installés dans un emplacement défini avec Compost'Action pour minimiser la gêne des habitants. Les habitants y déposent volontairement leurs déchets de cuisine.

5 personnes volontaires parmi les habitants nécessaires pour donner un coup de main pour l'entretien des bacs : 15 minutes par mois pour le brassage et 1h30 par trimestre pour le tamisage et le transfert. Au Val fleuri, selon l'enquête : le compte est bon !

0 obligation de récupérer le compost créé.

En savoir +

"Un composteur, est-ce que ça sent mauvais ?"
Si l'entretien est bien réalisé, les bacs ne dégagent aucune odeur.

Plus d'infos sur

www.chambery-metropole.fr
www.compostaction.org



Soirée Halloween pour les jeunes du SIVU-EJAV (Syndicat Intercommunal spécialisé dans la jeunesse) dans la salle Saint-Etienne, le 27 octobre.

Sorcières, monstres et zombies étaient au rendez-vous !

HALLOWEEN



Thierry Gérard, adjoint délégué aux Affaires scolaires et périscolaires, coupe le ruban inaugural en présence de l'équipe municipale et des enfants de l'école du Vallon fleuri-Marius Carraz.

“Le restaurant est coloré, moderne. Avec le self et le tri des déchets, tout est fait pour rendre les enfants autonomes, c'est vraiment bien !”

Patricia, maman d'Elena, 7 ans



Cérémonie du 11 novembre. Au son de la Marseillaise, jouée par l'école de musique, les participants se sont recueillis en souvenir des morts pour la France lors de la première grande guerre mondiale.

C'est Noël : ON COURT, LES ENFANTS ?

Le 17 décembre prochain, sortez vos baskets du placard pour une course familiale pleine de surprises avec l'école d'athlétisme ! Parcours pour les petits ou relais pour les plus grands : partagez ce moment sportif en famille et entre amis avec la récompense d'une boisson chaude à l'arrivée ! Plus d'info p.16.

Inscriptions : <http://coursedenoel.laravoire.strikingly.com>



2ème

salon des vins et des saveurs des terroirs

Pendant 2 jours les 12 et 13 novembre, une trentaine d'exposants a fait découvrir ses productions et ses nouveaux millésimes à la Halle Henri Salvador à un public nombreux. À l'approche des fêtes de fin d'année, ce salon organisé par l'USRCB commence à se faire une belle notoriété !



Portrait du Président du Judo club "Mon fils et moi, on a passé nos grades ensemble !"

Jean-Luc Peyredieu est tombé dans le judo quand il avait 6 ans. Après une longue interruption, ce Ravoirien a ressorti son kimono il y a une dizaine d'années avec l'inscription de son fils au club. "J'ai suivi l'évolution de mon fils et on a même fini par passer nos grades ensemble !" Après s'être investi en tant que trésorier du club, il est devenu président cet été,

suite au départ de Jean-François Sadoul. "Jean-François avait déjà bien fait remonter le club. Aujourd'hui, on compte 102 licenciés, des enfants et des ados, dont 27 % de filles et ça c'est super. On est un petit club familial et on essaie de véhiculer de bonnes valeurs morales aux enfants." atteste-il. Le club qui dispense également des cours de taïso, (sorte de gym) a également



pour projet d'ouvrir une section Jujitsu. "Je vais passer le diplôme pour enseigner cette discipline l'an prochain. On

a donc bon espoir qu'elle ouvre en septembre 2017" explique Jean-Luc Peyredieu.

Chaque année avec la fête de la rentrée, le club a beaucoup de contacts. Ça nous aide aussi à nous faire connaître du grand public avec les démonstrations.

Jean-Luc Peyredieu, nouveau Président du judo club

Judo Club
55 rue de la Genétais
73490 LA RAVOIRE
Tél : 06 84 85 03 38
Mail : jeanlucpeyredieu@orange.fr



LE CONSEIL MUNICIPAL JEUNES : c'est parti !

Le 21 novembre, les jeunes du CMJ fraîchement élus étaient rassemblés pour la première fois de l'année. Patrick Mignola a répondu aux questions des enfants sur le rôle du Maire, puis les projets de l'année ont été évoqués.

504

enfants participent aux Temps d'Activités périscolaires sur les 4 écoles de la commune.



208

oeuvres ont été exposées à l'espace Jean Blanc dans le cadre du 10^{ème} festival de peinture et de sculpture en novembre. Lors du vernissage de l'exposition le 12 novembre, Marc Chauvin, Adjoint délégué à la Culture a présenté les 64 artistes du festival. Un vrai moment de plaisir artistique !



Initiatives ●●●

SIVU jeunesse

DES OUTILS POUR RÉALISER SES PROJETS

Du 21 janvier au 18 février à l'école Vallon Fleuri-Marius Carraz, Yann Corbin, du SIVU- EJAV propose un atelier multimédias ouvert à tous les jeunes de 11 à 17 ans habitant le canton. L'atelier a pour objectifs de permettre aux jeunes d'utiliser des logiciels gratuits (movie maker, dotclear) ou libres (gimp, audacity) et de découvrir les

techniques pour réaliser leur projet : une musique, un film d'animation, un site Internet ou encore créer une affiche. " Pour accompagner les jeunes au mieux dans ces 5 séances de découverte, il n'y aura que 8 places " précise l'animateur. Un nouveau cycle pourra être mis en place en fonction de la demande à partir de mars 2017.

Tarif : de 5 à 15 € selon le quotient familial pour les 5 séances.

Réunion d'inscription

samedi 14 janvier à 11h
au bureau du SIVU Jeunesse
1, place de l'Église - 73490 La Ravoire
09 63 40 99 87



Yann Corbin, animateur de l'atelier



Les associés de La Ravoire Paysanne.

Du frais et du local !

Rarement l'ouverture d'un magasin aura été aussi attendue par les Ravoiriens ! Depuis le 23 novembre, les producteurs de La Ravoire paysanne vous accueillent à tour de rôles.

Circuit le plus court possible

"Vous pouvez directement poser des questions à la personne qui produit ce que vous achetez. Vous êtes ainsi assuré de leur fraîcheur et de leur qualité !" explique Gilles Cicero, producteur céréalier, l'un des 11 associés du projet. Le principe de ce magasin en circuit

court est de proposer des produits locaux, voire ultra locaux ! "Beaucoup de nos produits viennent de l'agglomération chambérienne. Certains ont parcouru une trentaine de kilomètres. Un seul vient de plus loin : le poisson, pêché au lac Léman, " poursuit Gilles Cicero.

Qu'est-ce qu'on y trouve ?

Du pain, des fruits et légumes, du porc, du mouton, du bœuf, des volailles "festives", du fromage, du lait cru, des yaourts, du féra, du lavaret, du vin, du miel, des pâtes, des biscuits, etc.



26

associés
ou dépôt-vendeurs



50 %

de produits bio



175 m²

de surface de vente

Infos

pratiques

La Ravoire paysanne
31, rue Costa de Beauregard
www.laravoirepaysanne.fr

Horaires
d'ouverture

- du mercredi
au vendredi
de 9 h à
12h30 et de
15 h à 19 h

- le samedi de
9 h à 12 h30
et de 15 h à
18 h



Philippe Santato le 8 octobre dernier aux Championnats du monde d'Iron Man à Hawaï.

Le retour de l'homme de fer !



Il y a deux ans, vous découvriez dans les pages de Agir un Ravoirien hors du commun : Philippe Santato, 51 ans, fondu d'Iron Man depuis 2009. Cet été, il s'est qualifié aux Championnats du monde d'Iron man à Hawaï, le 8 octobre dernier où il a réalisé une performance impressionnante : il a terminé l'épreuve en 10h 58 minutes, il est 73^{ème} sur 360 athlètes dans sa catégorie et 5^{ème} français ! Un grand bravo à ce sportif hors du commun qui a porté les couleurs de La Ravoire jusqu'à l'autre bout du monde !

Micro-brasserie

VERTIC'ALE : vers les sommets du goût !



À part l'alpinisme, ces deux amis bourguignons ont une autre passion commune : la bière. Amateurs de ales* de qualité, ils brassaient tous les deux depuis quelques temps, à leurs heures perdues. Une formation brassicole plus tard et leur projet de micro-brasserie prenait forme. "Notre créneau ? Le respect de l'environnement et les circuits courts. Nos ingrédients sont sélectionnés pour produire des bières offrant le meilleur rapport gustatif / impact environnemental. Notre malt est bio et vient d'Ardèche. Nos bouteilles viennent de Les Marches et sont consignées. L'étiquetage est imprimé à 2 km de la brasserie. On a tout étudié pour avoir un minimum d'impact sur

l'environnement.", détaille Antoine, une étincelle de passion dans le regard. Très loin des standards de la grande distribution, les bières artisanales ravoiriennes d'Antoine et de Cyril se déclinent en 3 recettes et d'autres sont déjà en cours d'élaboration. Autre projet sur les rails : une augmentation de la capacité de production car entre les bars, les restaurants, les marchés, les événements sportifs et la vente directe, la demande afflue ! Pour ce faire, les deux amis ont lancé une campagne de financement participatif (voir coordonnées ci-contre). À vous de jouer pour soutenir cette micro-entreprise locale !
*ales : bières de fermentation haute.



Antoine Ducret et Cyril Viard

Vertic'ale micro-brasserie
Brasserie artisanale. Vente à emporter. Ouvert les jeudis et vendredis de 16h à 19h.
896, rue des Belledonnes - 73490 La Ravoire
Tél. 06 76 72 59 27 - <http://brasserie-verticale.beer> - Campagne de financement participatif : <https://www.kisskissbankbank.com/la-pressure-dans-les-bouteilles>

CEP distribution (peintures et produits assimilés)



Au centre Yves Saby, PDG du groupe, entouré par l'équipe de CEP distribution La Ravoire.

Le groupe CEP distribution, propose aux professionnels et aux particuliers des peintures, papiers peints, enduits, et du matériel pour la décoration. Fin septembre, il a inauguré ses nouveaux locaux à La Ravoire.
« Nous sommes ravis de vous accueillir dans ce nouvel espace de 800m² qui emploie 7 personnes afin de vous faire profiter des meilleures

offres de produits. » souligne Yves Saby, Président directeur général du Groupe.

CEP distribution
635, rue P. et M. Curie 73490 La Ravoire
Tél. 04 79 36 33 86
<http://www.cep-distribution-laravoire.fr>
Ouvert du lundi au vendredi de 7h30 à 12h et de 13h30 à 18h.



MRJ Chaussures hommes, femmes, enfants

Ouvert depuis début septembre, ce magasin propose de nombreuses marques de chaussures multi-marques sur 1 000 m².

Carrefour de la Trousse - Rue Pierre et Marie Curie 73490 La Ravoire - Tél. 04 79 96 09 18
Ouvert du lundi au samedi de 9h à 19h non-stop



BIBLIOTHÈQUE



EXPO / ATELIERS • Sculptures de livres

- Du 6 décembre au 6 janvier •
- Prêtée par Christophe Bourgeois
- Tout public • Accès libre et gratuit.
- À partir de livres déclassés, Christophe Bourgeois et les personnes qui participent à ses ateliers, imaginent et élaborent des sculptures étonnantes et très diverses qui détournent les livres de leur finalité première et les désacralisent.



Ateliers

À vous de jouer !
Christophe Bourgeois vous invite à donner une seconde vie artistique à des livres retirés des collections de la bibliothèque. Plier, déchirer, couper, coller, peindre, tout est permis quand on se sert du livre comme objet de création plastique !

➔ **Ados à partir de 12 ans et adultes**
samedis 14 et 28/01 9h30-11h30

➔ **Enfants de 8 à 12 ans**
mercredi 25 janvier 14h30-16h30



VOS RENDEZ-VOUS...

RENCONTRES CLUB LECTURE
1/12 : BD sur la 1^{ère} guerre
5/01 : Coups de cœur
2/02 : Policiers français contemporains
Jeudis de 16h30 à 18h

PREMIERS PAS MULTIMÉDI@S
Jeudis 8/12, 5 et 19/01, 2/02
Samedis 17/12 et 14/01
Sur inscription

TIT'ZOREILLES
Mercredis 14/12 et 18/01
de 16h30 à 16h50

L'HEURE DU CONTE
Les mercredis
07/12, 11/01 et 01/02
de 15h à 15h30

ATELIERS D'ÉCRITURE
En partenariat avec l'Association des Familles
Mardis 06, 20/12 et 03, 17, 31/01
de 14h à 16h.
Sur inscription

EXPO INTERACTIVE du 10/01 au 14/02

Qui a refroidi Lemaure ?



Le visiteur est invité à mener l'enquête sur la mort suspecte de Vincent Lemaure, un jeune homme retrouvé défenestré. Muni d'une tablette, il arpente les lieux de l'intrigue, collecte les indices, interroge les témoins, rencontre la légiste, consulte les rapports. Nul doute qu'à l'issue de cette enquête, il détiendra le coupable...

Une autre manière de (re)découvrir le polar !
À partir de 13 ans • Prêtée par Savoie-Biblio • Accès libre et gratuit.



SOIRÉE PYJAMA • 20 janvier à 18h30



« Des histoires pour tous les goûts »

La bibliothèque reste dans le noir et met son pyjama pour vous accueillir en famille avec doudous, chaussons et oreillers pour lire ou écouter des histoires qui font rire, des histoires qui font peur, des histoires qui font du bien... Installés dans de petits coins douilletts, vous pourrez découvrir ces livres à la lumière de vos lampes de poche.

En partenariat avec l'AMEJ • Sur inscription • 2 € par famille



Horaires d'ouverture
de la bibliothèque

Lundi, mardi et vendredi : 15h-18h
mercredi : 10h-12h et 14h-18h
samedi : 9h-12h



Vincent Delerm : retour à l'essentiel

L'image, le théâtre, la chanson. Ce sont les trois constantes des spectacles de Vincent Delerm. La proportion varie selon chaque tournée, chaque projet. Pour ce concert en solo, l'idée est de revenir à la dimension simple de la chanson, de se reconnecter à elle, de se souvenir à quel point la musique fait partie de nos vies. Vincent Delerm choisit des chansons anciennes, celles que les gens préfèrent. Il fait chanter la salle. Comme une urgence de cela.

Son nouvel album, sorti à l'automne, est dans la lignée du premier. Un retour aux sources pour le chanteur qui promet beaucoup.

Télérama.fr : « *Même seul en scène, Delerm n'a jamais donné de concerts : il monte des spectacles... Avec, toujours, ce qu'il faut de surprises, d'humour et de théâtralité pour inventer un monde.* »

Samedi 17 décembre à 20h30
• Tarifs : 25 € et 15 €



Que demande le peuple ?

Guillaume Meurice interprète un personnage de communicant, un de ces types obsédés par le pouvoir, coupables de leur cynisme mais victimes de leur ambition. Histoire d'établir un constat satirique de l'état actuel de la société... Sans en prendre au sérieux.

Télérama : « *Guillaume Meurice livre un show rythmé et interactif où il se révèle aussi gonflé – si ce n'est plus – qu'à la radio. Bravo !* »

Samedi 11 février à 20h30 • Tarifs : 18 € et 12 €



ENCORE DE SPECTACLES

LES COUPS DE COEUR DU 26^{ÈME} PRINTEMPS DE LA RAVOIRE

Du 21 au 29 janvier de 14h à 19h (10h à 19h les week-ends) • Entrée libre

LES ANNÉES 60 : 10 ANS DE BONHEUR ET D'INSOUCIANCE Jacques Pichaud et l'orchestre de Fabrice Peluso.

Vendredi 3 février à 20h30
Tarif : 15 €

CRIS DU MAROC Lectures croisées des poésies de Mohamed Aouragh.

Mardi 7 février à 15h
Entrée libre

ACHETEZ VOS BILLETS EN LIGNE !
www.laravoire.fr

Spectacle du nouvel an



L'association "Musiques en fête" présente son nouveau spectacle inédit, jeune, pétillant et joyeux. Sur scène, sont réunis musiciens, chanteurs, danseurs et acteurs pour un programme à l'esprit classique mais accessible à tous ! Valses, polkas, musiques de film et airs d'opéra : des airs connus de tous et qui feront le bonheur de chacun !

Samedi 14 janvier à 20h30 • Tarif : 2 €

10^{ÈME} RENCONTRES PHOTOGRAPHIQUES

Le collectif ART'gentik73 mettra à l'honneur Vivian Maier, "photographe de rue" américaine. Elle sera accompagnée par les travaux de membres du collectif et d'auteurs régionaux.

Du 21 au 29 janvier de 14h à 19h (10h à 19h les week-ends)

• Entrée libre



Plus d'infos : <http://artgentik73.com>.

LES RÉTRO CYCLETTES

C^{ie} Les Petits Détournements. Jonglerie, manipulation d'objets, acrobaties, magie, voltige aérienne et musique.

Mardi 13 décembre à 19h
Tarif : 5 € • Dès 4 ans



À faire ●●●



* ** RÉVEILLON DANSANT * ** *organisé par l'USR Rugby*

À la Salle Henri Salvador à partir de 20h00.
Animé par "Sono ANIMAFETES"

MENU

Foie gras maison et son chutney
à la rhubarbe et épices

Buffet de la mer et du jardinier

Blanquette de chapon au riesling
Ecrasé de pommes de terre et petits légumes

Ronde de fromages

Farandoles des desserts

Ouvert à tous Adulte 65 € (boissons en sus)

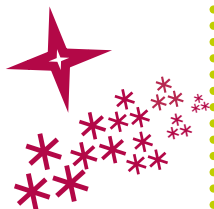
Enfant (6 à 11 ans) 25 €

Réservations au 06 14 95 27 25 / 06 64 76 36 24

COMITÉ d'ANIMATION

Vendredi 16 décembre à partir de 17h
Parking de la Place aux Fées à Féjaz

Dégustation offerte de vin chaud, chocolat chaud, bugnes ainsi que sa mitonnée. Il sera distribué aux enfants des mandarines et des papillotes. Un petit tour en calèche avec le père Noël leur sera également proposé. En clôture lâché d'un ballon pirate par le père Noël.



CCAS

AUTOUR DE LA PEINTURE

Expositions, conférence et ateliers de peinture

Exposition à partir du 16/12

Découverte des techniques de peinture

le 19/01 de 14h30/16h30

Atelier le 26 janvier

À la salle Symphonie

Tarif : 23 € par personne le cycle de 8 séances.

AMEJ



COLLECTE DE JOUETS
Jusqu'au 16 décembre 2016

L'Amej organise une collecte de jeux et jouets, qui seront redistribués à des associations caritatives du bassin chambérien.

Venez déposer vos jeux et jouets propres, complets et en bon état, dans le hall de la Mairie de La Ravoire, ou dans les locaux de l'Amej, place de l'église, à La Ravoire. Merci pour eux !

SIVU-EJAV



PATIN À GLACE

LUGE

CINÉ

Le programme complet
des animations des vacances de Noël
pour les 11-17 ans est en ligne :

<http://sivujeunesse.blog.free.fr>

COLLECTE DE SANG

Mardi 27 décembre
de 08h30 à 11h30
à la halle Henri Salvador,
venez nombreux !



2017



Jeudi 5 janvier
à 18h30

**Cérémonie
des vœux
de la Municipalité
à la Halle
Henri Salvador**

Patrimoine : jeu d'objets anciens

À chaque numéro de Agir, Connaissance de La Ravoire vous propose un jeu :

À quoi a servi cet ustensile ?

Réponse dans le prochain Agir (sortie début février)

Service culturel : 04 79 33 15 30

Local rue des Belledonnes

en face du club des Aînés ruraux.

Adresse mail : connaissancedelaravoire73@gmail.com

(commission culturelle)

Permanence le mercredi de 14h à 16h

hors vacances scolaires.

Réponse au jeu du Agir n°21 :

le nom patois de l'objet est Le Croëjus.



Vente de diots polente



Samedi 21 janvier

Les vétérans de l'USR foot organisent de 10h à 13h sur la place des Fées à Féjaz, une vente de diots polente.

Le tarif est fixé à 6 € la part (1 barquette de polenta + 2 diots).
Pour réserver votre part, merci de contacter le 06 21 60 45 14.



Décembre 2016

| | |
|--------|---|
| Jeu 01 | RÉUNION MENSUELLE de l'association ART'gentik73 au CPAS. |
| Ven 02 | SOPHROLOGIE MUSICOTHERAPIE de 10h à 11h15 à la Salle Symphonie organisé par le CCAS. CLUB AU FIL DES ANS - AÎNÉS RURAUX repas à 12h spectacle de Noël Cabaret et French Cancan au Casino à Challes les Eaux 40 €. |
| Lun 05 | MUSI'POUCE rencontres musicales parents enfants de moins de 5 ans de 18h à 18h45 salle de danse, centre socio-culturel. |
| Mar 06 | ÉCO-ENERGIE animation en partenariat avec EDF que l'économie d'énergie de 14h à 17h à la Salle Symphonie organisé par le CCAS. |
| Jeu 07 | ÉCOLE DE MUSIQUE Contes de Noël à 14h à la salle des Fêtes de Saint-Alban-Leyse. |
| Ven 09 | MARCHÉ DE NOËL à 16h30 sous le préau de l'école du Vallon Fleuri-Marius Carraz, organisé par l'APAGSVF. SOPHROLOGIE MUSICOTHERAPIE de 10h à 11h15 à la Salle Symphonie organisé par le CCAS. |
| Mar 13 | ÉCOLE DE MUSIQUE Audition de Noël à 20h à la salle des Fêtes de Bassens. |
| Mer 14 | ÉCOLE DE MUSIQUE Contes de Noël à 14h30 à la bibliothèque de Bassens et 16h30 à la bibliothèque de Barby. LUDORAM Maison de quartier de Féjaz de 9h30 à 11h00. GALA DE FIN D'ANNÉE organisé par le Judo club à 17h30 au dojo du gymnase du Lycée du Granier. |
| Jeu 15 | LUDORAM Centre-ville, centre socioculturel de 9h30 à 11h00. |
| Ven 16 | SOPHROLOGIE MUSICOTHERAPIE de 10h à 11h15 à la Salle Symphonie organisé par le CCAS. GOÛTER à 16h30 sous le préau de l'école primaire et élémentaire du Vallon Fleuri- Marius Carraz, organisé par l'APAGSVF : une part de gâteau et un verre le tout pour 1 €. CLUB AU FIL DES ANS - AÎNÉS RURAUX à 18h30 fermeture du club jusqu'au vendredi 06 janvier 14h. |
| Sam 17 | ÉCOLE DE MUSIQUE Concert de Noël Ensemble Instrumental à 20h30 à la salle des Fêtes de Saint-Alban-Leyse. |
| Lun 19 | CCAS : RENCONTRE AVEC LES JEUNES DE LA MAISON DE L'ENFANCE de 14h30 à 17h, après-midi cuisine à la salle Symphonie. |
| Mar 20 | PORTES OUVERTES des nouveaux locaux de la Ligue contre le Cancer de Savoie de 10h à 17h30. |

Janvier 2017

| | |
|----------|--|
| Ven 06 | CLUB AU FIL DES ANS - AÎNÉS RURAUX à 14h00 réouverture du club. CCAS : GYMNASTIQUE DOUCE à la salle Symphonie 23 €/personne le cycle de 8 séances. |
| Lun 09 | CCAS : CONNAISSANCES DU MONDE Documentaire sur le Vietnam - Salle Jean Renoir à Chambéry Tarif : 4 €. |
| Mar 10 | CCAS : CINÉMA à Challes-Les-Eaux |
| Mer 13 | CCAS : GYMNASTIQUE DOUCE à la salle Symphonie 23 €/personne le cycle de 8 séances. |
| Sam 14 | RÉUNION INFORMATION ATELIER MULTIMÉDIAS organisé par le SIVU-EJAV pour les 11 à 17 ans à 11h dans le bureau du SIVU place de l'Eglise à La Ravoire. |
| Lun 16 | ÉCOLE DE MUSIQUE Lundi musical à 18h30 au Château de Bressieux. |
| Ven 20 | CLUB AU FIL DES ANS - AÎNÉS RURAUX journée Proconfort à 9h30. Matin présentation matériels Proconfort, midi repas, après-midi loto gratuit. Inscription avant le 06 janvier. CCAS : GYMNASTIQUE DOUCE à la salle Symphonie 23 €/personne le cycle de 8 séances. |
| Sam 21 | ATELIER MULTIMÉDIAS organisé par le SIVU-EJAV pour les 11 à 17 ans de 11h à 13h à l'école du Vallon Fleuri-Marius Carraz. |
| 21 au 29 | ASSOCIATION ART'GENTIK73 exposition à l'espace culturel Jean Blanc 10 ^{èmes} Rencontres photographiques de La Ravoire. |
| Jeu 26 | LUDORAM Centre-ville, centre socioculturel de 9h30 à 11h00. |
| Ven 27 | LUDORAM Maison de quartier de Féjaz de 9h30 à 11h00. CCAS : GYMNASTIQUE DOUCE à la salle Symphonie 23 €/personne le cycle de 8 séances. |
| Sam 28 | ASSEMBLÉE GÉNÉRALE de la classe 59 à 15h à la Salle Saint Etienne précédé d'un repas à midi. ATELIER MULTIMÉDIAS organisé par le SIVU-EJAV pour les 11 à 17 ans de 11h à 13h à l'école du Vallon Fleuri-Marius Carraz. |
| Lun 30 | CCAS : CONNAISSANCES DU MONDE Documentaire sur Londres - Salle Jean Renoir à Chambéry Tarif : 4 €. |
| Mar 31 | CCAS : CINÉ-DÉBAT après-midi animé par Monique Quéra à la salle Symphonie de 14h30 à 17h30. |

LE SAVIEZ-VOUS ?

SPÉCIAL DÉNEIGEMENT



Les premières chutes de neige sont bientôt là. Mais saviez-vous que :

- * Les équipes des services techniques déneigent les routes principales, les arrêts de bus et les trottoirs.
- * Les premiers axes déneigés sont les voiries structurantes, puis secondaires avant de terminer par les quartiers résidentiels.
- * Les riverains sont tenus de déneiger, saler ou sabler les trottoirs au droit de leur propriétés. Les neiges et glaces ne doivent pas être poussées à l'égout, ni vers les voies publiques. Les tampons d'égout doivent demeurer libres.

Déménagement de l'ANPAA 73

Depuis le 1^{er} octobre, l'Association nationale de Prévention en Alcoologie et Addictologie a emménagé à La Ravoire.

ANPAA 73
40 rue de la Concorde
73490 La Ravoire
Tél. 04 79 96 09 33
anpaa73@anpaa.asso.fr
<http://www.anpaa.asso.fr>



Conseil municipal

19/12 (à confirmer)
à 18h30
• salle du Conseil •

Conseils municipaux jeunes

12/12 à 18h00
• salle du Conseil •

Un territoire, ça se fabrique !



Des tables rondes thématiques sont organisées tous les mois. La prochaine aura lieu le 14 décembre à partir de 18h30 à l'espace La Traverse du Bourget du Lac.

À quoi ressemblera le territoire de Chambéry métropole en 2030 ? A vous de l'imaginer ! Vous êtes invité à vous exprimer et à donner vos idées pour fabriquer ensemble le territoire de l'agglomération pour les 15 ans à venir, via le projet d'agglomération lancé l'été dernier par Chambéry métropole. Baptisé La Fabrique du territoire, toutes les thématiques et les enjeux sont décorés. Participez à des sondages et façonnez le mur d'expression sur www.lafabriqueduterritoire.fr.

SERVICES PUBLICS

HORAIRES D'OUVERTURE DE LA MAIRIE

lun au ven.
8h15-11h45/
13h30-17h15
sam. 8h15-11h45
(permanence
État civil)

Tél. 04 79 72 52 00

PERMANENCE DU LUDORAM

jeudi 15/12
de 9h30 à 11h00
au CPAS
en centre-ville

mer. 14 dec de
9h30 à 11h00 à la
permanence de ser-
vice public à Féjaz.

PERMANENCE D'ISABELLE CHABERT, DÉLÉGUÉE AU LOGEMENT

sam. 17/12
de 9h00 à 12h00
sur RV

Tél. 04 79 71 07 42
logement@laravoire.com

CONCILIATEUR DE JUSTICE

mar. 13/12 et 20/12
03, 17 et 31/01
de 14h00 à 17h00

Tél. 04 79 72 52 00

GRUPE DES ÉLUS DE LA MAJORITÉ "Vivre La Ravoire !"

"Avec l'ouverture du restaurant scolaire du Vallon fleuri-Marius Carraz, le lancement de la salle Symphonie, les 20 ans du relais assistantes maternelles, la création du nouveau site Internet de la ville du côté institutionnel, l'ouverture de nombreuses entreprises sur notre territoire dont le très attendu magasin de producteurs La Ravoire paysanne du côté de la société civile, 2016 fut riche en nouveautés.

Notre territoire est en pleine mutation. Nous souhaitons que celle-ci soit au bénéfice des Ravoiriens, c'est d'ailleurs pour cela que les plus changements actuels visent le bien-être de la population. En 2017, nous accentuerons encore cette démarche avec, notamment, le déploiement de la vidéoprotection ou encore la fin de notre PLU. En attendant, nous vous souhaitons de très belles fêtes de fin d'année."

P. Mignola, M. Chauvin, C. Giorda, J-M Picot, F. Van Wetter, T. Gérard, J. Kudin, F. Bret, A. Gennaro, J-L Lanfant, C. Yakoub, M. Sieyes, K. Poirrot, S. Muzeau, C. Chalendard, A. N'Guessan, M. Gallice, G. Dubonnet, Y. Maréchal, D. Jacquelin, A. Guillard, S. Orr, P. Mantello, I. Chabert, J. Monnet. Mail : Elus.Maj@laravoire.com

GRUPE DES ÉLUS DE LA MINORITÉ "La Ravoire, ensemble autrement"

"Lors du conseil municipal de septembre, nous avons interpellé M. le maire, vice-président du Conseil Régional, pour connaître sa position face aux propos inacceptables du président Laurent Wauquiez qui appelait les communes à refuser l'accueil solidaire des migrants. Face aux tentations actuelles de rejet, de fermeture et de xénophobie alimentées par les droites extrêmes, il est essentiel d'entendre clairement les voix de la fraternité républicaine et de la fidélité historique à nos traditions d'accueil, en Savoie comme ailleurs. M. le Maire se dit en désaccord avec ces propos de M. Wauquiez et nous nous en réjouissons."

laravoireensembleautrement.fr V. Coquillaux, R. Gardette, B. Bel, G. Blanc. Contacts : 06 77 08 70 16 ; mail : elu.minorite@laravoire.com



Les 22 et 25 octobre : Vernissage de l'exposition des appareils à musique mécanique (présentée par Annie et Gérard Pin) et balade musicale et poétique dans cette même exposition : un voyage dans le temps des années 1880 à 1940, appréciez par tous, même les plus jeunes !



18 novembre : pyjamas et doudous étaient de sortie pour une soirée lecture tout en douceur dans la pénombre de la bibliothèque...



40



séniors de la commune se sont retrouvés du 3 au 7 octobre, durant la semaine bleue autour des activités proposés par le CCAS : Karaoké, réalisation de produits ménagers naturels et prévention routière.



“La Ravoire n'est plus un village, pourtant je veux continuer de croire que nous saurons rester une ville à taille humaine.”

Patrick Mignola, Maire

6
films ont été réalisés par les enfants des classes de CM1-CM2 de l'école de Féjaz-Bernard Heureux durant les Temps d'Activités Périodiques au cours du 3^{ème} trimestre 2016. Les œuvres des vidéastes en herbe sont visibles en ligne sur la chaîne YouTube de la mairie.



23 novembre : franc succès pour les deux représentations du spectacle petite enfance "Méli Mollo", par le groupe Les Voyelles dans la salle Symphonie, avec 91 enfants présents ! En partenariat avec les structures petite-enfance de la ville et la bibliothèque.

À voir

en ligne sur

www.youtube.com



Les enfants ne sont pas prêts d'oublier cette journée à Lyon !

SORTIE ANNUELLE : CURIOSITÉ ET DÉCOUVERTE AU RENDEZ-VOUS !

Les jeunes élus du CMJ avaient un programme chargé ce jeudi 27 octobre à Lyon : escalade dans une salle dédiée à Confluence, repas au restaurant et visite du Conseil régional.

Accompagnés d'Alexandre Gennaro, élu délégué à la jeunesse, et de Christelle Chalendard, élue, les enfants se sont montrés très curieux du travail et des locaux de la région. « *Et de combien est le budget du Conseil régional ?* » demande une jeune élue. « *3.1 Milliards d'euros* », répond l'animateur. « *J'arrive même pas à voir ce que ça fait...* » s'étonne son copain. Assis dans la grande salle plénière, les élus du CMJ assistent à une présentation du rôle du Conseil régional. Patrick Mignola, Maire de La Ravoire et Vice-Président du Conseil régional, les accompagne et répond à leurs questions. « *Ils ont été très pertinents dans leurs interrogations et très curieux aussi. Très franchement, ils ont été à la hauteur (...), j'ai même été impressionné... Il y a de la graine de futurs élus adultes parmi eux !* », déclare l'édile. « *Certains avaient travaillé le sujet avant de venir. Ils connaissaient le nombre d'élus, le budget. Nous avons eu un groupe très attentif et sérieux* », ajoute Alexandre Gennaro.

Et puis petite cerise sur le gâteau, au cours de la visite des bâtiments, les jeunes croisent le Président du Conseil régional en personne, Laurent Wauquiez, qui, tout naturellement, s'arrête et les salue.



Les jeunes élus ont rencontré Laurent Wauquiez, le Président de la toute nouvelle région Auvergne-Rhône-Alpes.

Conseil Municipal Jeunes

De projet en rencontres...

Pour clore leur mandat en beauté, les enfants du CMJ 2015-2016 ont eu le plaisir de voir le fruit de leur travail se concrétiser : le skatepark qu'ils ont imaginé est en place à côté de la halle Henri Salvador. Ils auront amplement mérité leur journée de découverte et de détente à Lyon !

Le CMJ, comment ça fonctionne ?

Il est composé d'élèves de CM1, de CM2 et de 6^{ème}. Ils sont environ 30 élus pour un an. Ils se réunissent tous les mois et travaillent en groupe sur des projets. Les conseillers répercutent les informations et les actions de leur conseil à la classe qui les a élus. Le Conseil existe depuis janvier 1996.

Le projet en chiffres

Skate park



6 agrès dont une barre de slide de 6 mètres



à côté de la Halle Henri Salvador, près de l'anneau sportif



47.000 €